



Tinténiaac

Communication

Tinténiaac communication - **Janvier 2021**



**BONNE
ANNEE
2021**

BIENTÔT ENSEMBLE, À NOUVEAU

Sommaire

MAIRIE

03 > 13

INTERCOMMUNALITÉ

14 > 15

VILLE

16 > 23

ASSOCIATIONS

24 > 43

PROFESSIONNELS

44 > 47

INFOS PRATIQUES

48 > 52

Merci à toutes celles et ceux qui ont rédigé les articles et fourni les éléments visuels dans ce numéro.

- › Directeur de la publication : Christian Toczé, maire
- › Comité de Rédaction : Commission communication
- › Création et Mise en page : Cocktail Graphic
- › Impression : Imprimerie Atimco
- › Couverture : Tinténia, la Place André Ferré
Vue par Joub (Noël 2020)
- › Nombre d'exemplaires : 2000
- › Dépôt légal : Juillet 2008

› LES PERMANENCES DU MAIRE ET DES ADJOINTS



Christian TOCZÉ
Maire de Tinténia
Tous les jours
sur RDV uniquement

Pour rencontrer le Maire
ou les adjoints, veuillez à
prendre rendez-vous à
l'avance, soit à l'accueil
de la Mairie (02 99 68 18 68)
soit directement par courrier
électronique :
nom.prenom@tinteniacy.fr



Frédéric BIMBOT
1^{er} Adjoint
Urbanisme - Communication
Le vendredi, toute la journée



Nathalie DELVILLE
2^{ème} Adjointe
Vie Associative
Le mercredi après-midi



Rémi LEGRAND
3^{ème} Adjoint
Voirie - Travaux
Le samedi matin



Isabelle GARÇON
4^{ème} Adjointe
Enfance - Jeunesse
Le mardi après-midi



Blaise TOUZARD
5^{ème} Adjoint
Finances
Le vendredi, toute la journée



Marie-Laure PARPAILLON
6^{ème} Adjointe
Ecologie - Citoyenneté
Le vendredi après-midi



Régis BOLIVARD
7^{ème} Adjoint
Commerce - Tourisme
Le lundi matin



Stéphanie GIOT
8^{ème} Adjointe
Solidarité - Action Sociale
le samedi matin

› LIVRET D'ACCUEIL ET D'INFORMATION

Un livret d'accueil et d'information est disponible
en Mairie. Il contient de nombreux renseignements
pratiques sur la commune.

› MAIRIE DE TINTÉNIAC

12 rue Nationale - BP 17 - 35190 Tinténia
Tél.: 02 99 68 18 68 - Fax : 02 99 68 05 44
accueil@tinteniacy.fr - www.tinteniacy.fr

Ce numéro de Tinténia-Communication est imprimé
sur papier recyclé, avec des encres végétales.

Les Vœux du Maire

**Chères Tinténiacoises,
chers Tinténiacois,**

Comme dans la plupart des communes en France, je ne peux pas m'adresser à vous de vive voix pour vous présenter mes vœux et ceux du Conseil Municipal et j'en suis très déçu, d'autant qu'après 8 mois de mandat, j'ai déjà plein de choses à vous dire. Mais nous aurons d'autres occasions de nous voir et d'échanger.

2020 : une année très rude

Avec la crise du Covid-19, l'année 2020 a été éprouvante à bien des égards, à commencer par ses conséquences sanitaires. Mes pensées vont en premier lieu à celles et ceux qui ont perdu un proche, pour lequel très souvent le dernier témoignage avec parents, familles, amis n'a pu être rendu.

Les mesures sanitaires ont limité le tribut humain, mais cette crise du Covid-19 a bousculé bien des aspects de nos vies. Les conséquences sont lourdes au niveau économique et social même si l'arrivée d'un vaccin nous redonne de l'espoir.

A Tinténia comme ailleurs, nos commerces sont meurtris, nos artistes sont coupés de leur public, nos associations tournent au ralenti, nos jeunes sont désemparés, etc... Et nombreuses sont les personnes qui se retrouvent au front pour assurer sans relâche les services indispensables aux plus fragiles, avec dévouement et implication.

Je tiens à rendre hommage à tous les personnels qui s'investissent avec force dans notre commune au service des populations fragiles, notamment à l'EHPAD Sainte-Anne qui a fait preuve de vigilance et de réactivité face à l'épidémie et à l'ADMR qui a maintenu son activité et par là-même le lien social si précieux qu'elle procure à nos aînés.

Je salue aussi l'ensemble des Tinténiacoises et des Tinténiacois qui, tout en se conformant dans sa très grande majorité aux "gestes barrières", accomplissent au quotidien de nombreux "gestes solidaires" auprès de leur entourage et de leur voisinage, lesquels limitent l'impact de l'épidémie sur le moral de tous.



Le Maire,
Christian Toczé

Une équipe mobilisée à vos côtés

Depuis le 23 Mai 2020, date de l'installation de notre équipe, l'accompagnement, le soutien et le service aux habitants ont été placés au centre de l'action municipale. C'était un engagement de notre campagne que les événements ont rendu absolument primordial.

Dès le mois de juin, nous avons renforcé les effectifs des agents dans l'école René-Guy Cadou pour permettre aux enfants des soignants d'être accueillis dans de bonnes conditions et de satisfaire les multiples directives sanitaires de l'Education Nationale.

Les élus chargés des Affaires Sociales se sont relayés chaque semaine pour recenser et maintenir le lien avec les habitants inscrits sur le registre des personnes fragiles. Aidés des membres du CCAS et d'une vingtaine de bénévoles, ils ont veillé à la continuité de la Banque Alimentaire et je les remercie tous chaleureusement.

Les moyens et les supports de communication ont été modernisés, diversifiés et adaptés à la situation de sorte à garantir une information continue et réactive. Les élus peuvent désormais être contactés par mail et font de leur mieux pour vous apporter des réponses rapides dans tous les domaines.

La médiathèque s'est organisée en mode "prêts à emporter" et les agents administratifs et techniques ont répondu présent dans tous les aspects de leurs missions, assurant de fait la continuité du service public. Je les en remercie vivement.

Les Vœux du Maire

Nous avons réaffirmé notre soutien aux associations locales en maintenant en 2020 les montants des subventions attribuées en 2019, en préservant toutes les possibilités d'activités lorsque les conditions le permettaient et en réussissant à organiser le Forum des Associations en septembre, pendant une période de répit épidémique.

Nous avons sensibilisé et accompagné nos commerces et artisans pour faire appel au fonds « Soutenir » proposé par la Communauté de Communes, et 20 d'entre eux ont pu en bénéficier. Ayant participé aux réunions du groupe de travail, je peux témoigner du souci constant des élus communautaires et de leur attention au maintien du tissu commercial et artisanal sur le territoire.

Je remercie toutes les forces vives qui se battent au quotidien et maintiennent une vie économique et sociale sur notre commune.

De bien mauvaises surprises

Par respect des valeurs républicaines, notre équipe honore les engagements pris par nos prédécesseurs. Mais nous découvrons beaucoup de mauvaises surprises...

Nous poursuivons les chantiers engagés tels que l'extension de la station d'épuration, l'agrandissement de la Maison de l'Enfance et la construction d'un Espace Jeunes. Cependant la précédente conduite de ces dossiers est à interroger.

La terre enlevée de la station d'épuration s'avère impropre et malgré l'étude géologique faite au lancement du projet, aucune solution technique et financière n'a été prévue par l'ancienne équipe. Nous avons hérité de cette situation qui va représenter un surcoût considérable par rapport au budget initial, car ces 4500 m³ de "terre", provisoirement stockés sur des terrains locaux, devront être retraités et/ou évacués en déchetterie spécialisée.

Concernant la Maison de l'enfance, des malfaçons ont été signalées depuis de nombreuses années : chauffage défaillant, porte vitrée lézardée, manque d'ouvertures dans le dortoir des petits, exposition au soleil très forte des salles, infiltration d'eau par la toiture avec intervention des pompiers, manque d'espaces verts. Nous avons fait activer, en décembre dernier, l'assurance décennale du bâtiment et ce à 2 mois de son échéance.

Il était temps, mais la résolution intégrale de tous les problèmes devra attendre la clôture des contentieux...

Le chantier de la Maison des Jeunes est à l'arrêt depuis la fin du confinement. Il devrait reprendre en février après avoir négocié avec le maître d'œuvre le relèvement du bâtiment pour permettre son raccordement au réseau d'assainissement, mal étudié en amont du chantier. Le surcoût est de 30 000 € ! Par ailleurs, le sol "neuf" de la salle de sports communale (réalisé en 2017) est à reprendre dans son intégralité. Un problème de remontée d'eau soulève le revêtement. Un contentieux est en cours pour le faire refaire totalement par les entreprises concernées (coût estimé : 170 000 €).

Nous avons engagé une étude pour l'accessibilité aux Personnes à Mobilité Réduite de l'étage de la Mairie, où se trouve la salle du Conseil et des Mariages (refaite dans les tous derniers mois du précédent mandat), ainsi que les bureaux du Maire et des permanences d'Adjointes. C'est d'ailleurs une obligation depuis 2005 et ces travaux auraient dû être réalisés depuis 2015 mais n'ont jamais été budgétés.

Citons aussi le diagnostic réalisé par le Syndicat d'Electricité d'Ille-et-Vilaine, le SDE 35. Sur les 1014 points lumineux de la commune, seuls 270 sont considérés comme corrects et 44 points sont complètement hors-service.

Et je ne parle que des équipements communaux concernés par des travaux récents ou pas encore achevés, mais bien d'autres sont en fort mauvais état depuis longtemps...

Perspectives 2021

Le PLU (Plan Local d'Urbanisme) de Tinténac est en phase d'enquête publique jusqu'au 13 février 2021. C'est quasiment la dernière étape avant son adoption par le Conseil Municipal puis par la Communauté de communes, et il s'intégrera au PLU Intercommunal. Cette révision générale, différée par l'épidémie de Covid-19, a nécessité une prise en main solide par les nouveaux élus pour en gérer les derniers détails et les aléas causés par son retard.

Notre équipe s'est saisie dès son arrivée du lancement de la concertation avec le groupe HSTV (Hospitalité Saint-Thomas de Villeneuve) pour le transfert de l'EHPAD sur

Les Vœux du Maire

le terrain des Blancherats. Seul un accord de principe avait été donné par l'équipe précédente. Une phase de présentation publique de l'avant-projet aux habitants est prévue dans les prochains mois, dès que les conditions sanitaires le permettront.

Des réunions régulières avec la SADIV permettent de suivre au plus près les travaux et d'apporter de nouvelles orientations, bien que là aussi nous héritons d'états de fait qui ne nous conviennent pas toujours... Nous vous présenterons prochainement la nouvelle tranche d'habitat qui va se réaliser dans le secteur de la ZAC au nord des Vairies, dans le prolongement de la rue Ratel.

D'autres engagements de notre équipe sont sur les rails, notamment la rénovation des vestiaires du stade et des terrains de tennis, en concertation étroite avec les principaux utilisateurs. Nous avons également lancé une étude très poussée sur l'éclairage communal ayant pour but de le rénover progressivement en veillant à diminuer la consommation électrique et à maîtriser la pollution lumineuse.

Et puis en toute fin d'année 2020, grâce au dossier de candidature que j'ai soumis cet automne, notre commune a été sélectionnée pour le programme 'Petite Ville de Demain' de l'Agence Nationale de la Cohésion des Territoires.

Nous rejoignons ainsi le millier de communes françaises qui vont bénéficier d'un soutien global de 3 milliards d'Euros pour développer leur revitalisation, leur attractivité, et leur trajectoire écologique. Ces objectifs ne pouvaient pas mieux coïncider avec notre programme municipal !

Je me réjouis également que les deux autres communes "centres" de la Communauté de Communes, Combours et Mesnil-Roch', aient aussi été retenues, ce qui va démultiplier la dynamique du programme au niveau communautaire.

A votre écoute dans les quartiers

Avec les élus-référents de quartiers, nous avons rencontré plusieurs groupes d'habitants concernant les conditions de vie dans les quartiers, et principalement les conditions

de circulation des véhicules dans différents secteurs de l'agglomération et de la campagne. Le Champ-Guinard, la ZAC Nord-Ouest, le Pont-à-l'Abbesse, la Besnelais, l'avenue Félicité Lamennais, le Clos de Justice, ...

Ces échanges sont très enrichissants et ils nous permettent de mesurer le désir, l'attente et parfois même l'impatience des Tinténiaquois à améliorer le cadre de vie collectif dans leur quartier. Certaines de ces demandes peuvent être traitées à l'échelle communale. D'autres nécessiteront une approche plus globale, avec notre soutien, lorsqu'il doit être fait appel à nos partenaires en charge de la Voirie Communautaire, des Services Départementaux et de la Sécurité Routière.

Nous avons également réalisé une grande concertation auprès des habitants concernant la Place André Ferré et ses abords, au moyen d'un questionnaire et nous vous en livrons prochainement une synthèse.

En attendant de se retrouver

A ce jour, il reste impossible de se retrouver en nombre. L'attente est longue pour nous tous, à commencer par nos aînés qui sont particulièrement impactés par cette situation. J'ai une forte pensée pour eux.

Je tiens à remercier à nouveau toutes celles et tous ceux qui participent au bon déroulement de notre vie quotidienne à Tinténac, malgré les conditions difficiles auxquelles nous faisons face : conseillers municipaux, services communaux, professionnels de santé, commerçants et artisans locaux, associatifs, bénévoles ou simples citoyens... Bref tous ceux qui sont "sur le pont" pour que notre commune reste à flot jusqu'à la fin de cette tempête sanitaire, dont j'espère de tout cœur qu'elle se résorbera pour l'essentiel en cette année 2021.

C'est dans cet esprit que j'adresse à chacun d'entre vous le message de notre carte de vœux - en couverture de ce bulletin - illustrée par Joub, un de nos dessinateurs résidant sur la commune, et qui résume mon vœu le plus cher pour notre commune en 2021.

Bientôt ensemble, à nouveau !

Le Maire,
Christian Toczé

Les Travaux du conseil

Les pages qui suivent vous proposent une sélection des décisions prises par le Conseil Municipal sur la période de Septembre à Décembre 2020. Vous pouvez retrouver l'intégralité des compte-rendus des réunions du Conseil Municipal (y compris les questions diverses) sur le site Internet de la Commune > rubrique "Conseil Municipal"

Déclarations d'Intérêt Général (Septembre 2020)

Par délibération à l'unanimité, le Conseil municipal reconnaît l'Intérêt Général :

- De projets d'implantation d'activités collectives à caractère commercial ou non en centre-bourg historique jusqu'aux abords du canal afin de le rendre plus attractif et de le redynamiser.
- Du développement de stationnements rue Haute, dont le besoin va être accentué avec la construction d'un immeuble dans le cadre de la ZAC ayant des cellules commerciales en rez-de-chaussée.
- De l'implantation de liaisons transversales douces inter-quartiers, et notamment entre la future zone d'habitation de la ZAC et la zone commerciale.

Bourse de rentrée scolaire (Septembre 2020)

Mise en place de barèmes liés aux Quotients Familiaux

Le Conseil Municipal avait instauré en septembre 2001 une bourse de rentrée scolaire pour les familles résidant à Tinténiac dont les enfants sont scolarisés en élémentaire dans l'une des deux écoles de la ville. Cette bourse s'élevait jusqu'à présent à 35€ par enfant, sans conditions de ressources. En 2019, 200 bourses ont été versées.

Par délibération du 25 septembre 2020, présentée par M. Blaise Touzard, adjoint aux Finances, le montant de la bourse de rentrée scolaire est désormais modulé en fonction du quotient familial (selon le mode de calcul de la CAF), qui tient compte des ressources du foyer, de sa composition et des prestations familiales perçues.

Quotient Familial CAF	Montant de la bourse de rentrée scolaire
De 0 à 800 €	45 € par enfant
De 801 à 1100 €	35 € par enfant
De 1101 à 1400 €	25 € par enfant
A partir de 1401 €	15 € par enfant

Classement national de l'Eglise (Octobre 2020)

Depuis le 18 Avril 2016, l'église de Tinténiac est inscrite au titre des Monuments Historiques. La Commission régionale du patrimoine et des sites de Bretagne de la DRAC (Direction Régionale des Affaires Culturelles) a considéré que l'église pouvait justifier une mesure de classement au titre des monuments historiques, qui est une reconnaissance nationale, et non plus régionale.

L'intérêt du classement par rapport à l'inscription est d'être un statut plus protecteur du monument considéré, se traduisant en particulier par un accompagnement technique et financier plus important par le Ministère de la Culture (DRAC). Par contre, toutes les dispositions relatives aux abords du monument historique restent strictement inchangées.

Après en avoir délibéré et à l'unanimité, le conseil municipal a émis un avis favorable sur le classement national de l'église de la Sainte-Trinité Notre-Dame de Tinténiac au titre des monuments historiques.

Commission municipale de contrôle des listes électorales

(Octobre 2020)

La loi n° 2016-1048 du 1er août 2016 a confié aux maires la compétence pour statuer sur les demandes d'inscription et sur les radiations des électeurs. Leurs décisions sont contrôlées a posteriori par les commissions de contrôle chargées de statuer sur les recours administratifs préalables obligatoires (RAPO), formés par les électeurs concernés contre les décisions de refus d'inscription ou de radiation du maire, et de veiller sur la régularité des listes électorales.

Après en avoir délibéré et à l'unanimité, le conseil municipal a désigné les conseillers suivants pour siéger dans la Commission municipale de contrôle des listes électorales : Mme Marie-Thérèse André, Mme Martine Arribard, Mme Béatrice Blandin, M. Roger Quenouillère et Mme Fabienne Riou.

Concours des Maisons Fleuries (Octobre 2020)

Comme chaque année (et malgré l'épidémie de covid-19) s'est déroulé le concours des Maisons Fleuries. Il a réuni 21 participants à Tinténiac (un peu moins que les années précédentes).

Le Conseil Municipal a décidé l'attribution de 670 € de prix pour l'année 2020, répartis comme suit :

Catégorie de Prix	Montant alloué
Maisons avec jardin très visibles de la rue	530 €
Balcons et terrasses visibles ou non de la rue	140 €
Maisons à la campagne	0 € (absence de candidats cette année)

Le palmarès du concours 2020, établi par un jury indépendant, composé de M. Peigné, Mme Leclanche et Mme Roy, est le suivant :

Maisons avec jardins visibles de la rue		Balcons et terrasses visibles ou non de la rue	
1 ^{er} Prix	M. Eric HELLIER	1 ^{er} Prix	Mme Marie-Monique GAUTIER
2 ^{ème} Prix	Mme Gisèle GUERIN	2 ^{ème} Prix	Mme Marie FILOUX
3 ^{ème} Prix	Mme Catherine HELLIER	3 ^{ème} Prix	M. Daniel MARCHAND
4 ^{ème} Prix	Mme Marcelle BOUGAULT	4 ^{ème} Prix	Mme Maryvonne LERIN

La cérémonie officielle de remise des prix n'ayant pu avoir lieu, les élues organisatrices, Mme Stéphanie Giot, adjointe aux Affaires Sociales, et Mme Marie-Thérèse André, sont allées les remettre personnellement aux gagnants.

Prime Covid-19 attribuée aux agents communaux

(Novembre 2020)

Conformément à la loi, le Conseil Municipal peut instituer une prime exceptionnelle Covid-19 aux agents municipaux pour valoriser un surcroît de travail significatif durant cette période du fait qu'ils ont été particulièrement mobilisés pour assurer la continuité des services publics : besoin de travail en présentiel pendant le confinement du printemps 2020 et/ou exposition à des risques accrus.

Sur proposition de Mme Garçon, Adjointe en charge du personnel communal, le Conseil Municipal alloue un montant de 25 € maximum par jour travaillé pour les agents exposés au public et de 18,75€/jour pour les autres agents en présentiel, avec un plafond de 1000 € au total imposé par la loi.

Ce montant sera individualisé selon le nombre de jours travaillés, les sujétions exceptionnelles et le niveau d'exposition sanitaire.



Les Travaux du conseil

Intervention en Questions Diverses (Novembre 2020)

Par une brève intervention, Frédéric Bimbot, Premier Adjoint, informe le Conseil Municipal que Monsieur le Maire a porté plainte le samedi 24 octobre 2020, suite à des violences portées à son encontre en sa qualité de Maire, à 14h30 le jour même.

“Alors qu’il circulait en véhicule dans Tinténac, Monsieur le Maire a été témoin d’une agression physique contre une personne âgée. Il est sorti de son véhicule, s’est présenté comme le Maire de la commune, et s’est interposé entre l’agresseur et l’agressé. Il a alors été malmené à son tour par l’agresseur, verbalement et physiquement, et deux passants qui ont assisté à la scène sont venus lui prêter main forte pour maîtriser l’individu.”

Par-delà les violences auxquelles il a été exposé, le dépôt de plainte de M. le Maire s’inscrit dans une volonté de faire respecter l’autorité républicaine, alors que, selon l’AMF (l’Association des Maires de France), les agressions d’élus municipaux sont en constante augmentation. C’est une tendance inquiétante et il est nécessaire que la justice soit saisie à chaque fois que de tels actes se produisent.”

Révision du règlement intérieur du Conseil Municipal (Décembre 2020)

Il est obligatoire dans les communes de 1 000 habitants et plus d’adopter un règlement intérieur du conseil municipal qui complète (sans contredire) les dispositions législatives et réglementaires régissant le fonctionnement de l’assemblée communale.

Monsieur le Maire propose qu’une Commission soit constituée à cet effet et après candidatures et délibération, le conseil municipal crée à l’unanimité la Commission “Règlement Intérieur du CM” composée de : Frédéric Bimbot, Marie-Thérèse André, Isabelle Garçon, Marie-Laure Parpaillon, Léon Preschoux.

Tarifs communaux 2021 (Décembre 2020)

Le Conseil Municipal a voté une augmentation de 1 % des tarifs communaux pour les concessions au cimetière, les droits de place sur le marché, les insertions publicitaires dans le bulletin communal, les locations de salles communales, et les prestations du camping municipal.

Le tarif des photocopies en Mairie pour documents administratifs est ramené à 0,18 € (contre 0,20 € précédemment), conformément à la Loi.

Actions du CCAS

Les modalités d’attribution du coupon Sport & Culture du CCAS ont été réformées pour tenir compte des barèmes de Quotient Familial de la CAF. Il est désormais ouvert à un plus grand nombre de familles.

La collecte nationale de la Banque Alimentaire du 27-28 Novembre 2020 a permis de collecter 4,167 tonnes de denrées à Tinténac. Les élus municipaux et le CCAS remercient chaleureusement les donateurs pour leur générosité, et tous les bénévoles qui ont répondu présents à cette opération de solidarité.

Dates prévisionnelles des réunions du Conseil Municipal au 1^{er} semestre 2021 :
Les vendredis : 22 Janvier, 19 Février, 26 Mars, 23 Avril, 21 Mai, et 18 Juin

COMMUNAUTE DE COMMUNES BRETAGNE ROMANTIQUE
COMMUNE DE TINTENIAC

AVIS D'ENQUETE PUBLIQUE

relative à la révision générale du Plan Local d'Urbanisme

En application de l'arrêté n° 2020-URB-009 du 10 décembre 2020, il sera procédé sur la commune de Tinténiaac à une enquête publique portant sur la révision générale du PLU du **lundi 11 janvier 2021** à 9h00 au **samedi 13 février 2021** à 12h00.

M. J.-L. MARECHAL a été désigné en qualité de commissaire-enquêteur par le tribunal administratif de Rennes.

Les pièces du dossier, comprenant les informations environnementales relatives au projet, seront mises à la disposition du public pendant toute la durée de l'enquête à la Mairie de Tinténiaac, 12, Rue Nationale (service Urbanisme), aux jours et heures habituels d'ouverture au public. Le dossier sera également publié sur les sites Internet de la Communauté de communes www.bretagneromantique.fr et de la Mairie de Tinténiaac www.tinteniace.fr

Pendant la durée de l'enquête, les observations sur le projet peuvent être :

- consignées sur le registre d'enquête, côté et paraphé par le commissaire enquêteur, déposé à la Mairie de Tinténiaac ;
- adressées par écrit au commissaire-enquêteur : à l'attention de M. le commissaire enquêteur, Mairie de Tinténiaac, 12, Rue Nationale (35190) ;
- adressées par voie électronique au commissaire enquêteur à l'adresse suivante : plu-tinteniace@bretagneromantique.fr

Le commissaire-enquêteur se tiendra en mairie de Tinténiaac pour recevoir les observations :

- **Lundi 11 janvier 2021** - de 9h à 12h
- **Mercredi 20 janvier 2021** - de 14 à 17h
- **Jeudi 4 février 2021** - de 9h à 12h
- **Samedi 13 février 2021** - de 9h à 12h

Les courriers et documents transmis par voie postale seront annexés dès leur réception au registre d'enquête et tenus à la disposition du public. Les transmissions électroniques seront consultables sur le site internet de la Communauté de communes dans les meilleurs délais.

Toute observation, courrier ou document réceptionné après la clôture de la présente enquête ne pourra être pris en considération.

Pendant un an à compter de la clôture de l'enquête publique, le rapport et les conclusions motivées du commissaire-enquêteur seront mis à disposition du public à la mairie de Tinténiaac dans les conditions habituelles d'accès au public et sur le site internet de la Communauté de communes.

A l'issue de l'enquête, au vu des conclusions du commissaire enquêteur, le projet de révision sera soumis pour avis au Conseil municipal avant approbation par le Conseil communautaire.

Des renseignements complémentaires peuvent être obtenus auprès du Service urbanisme de la Communauté de communes Bretagne romantique, 22 Rue des Coteaux, 35190 La-Chapelle-aux-Filtzméens.

Centre culturel "Les Forges"

Spécial jeunesse



ALBUM **JULES ET LE RENARD**

Joe Todd Stanton - Editions Ecole des loisirs

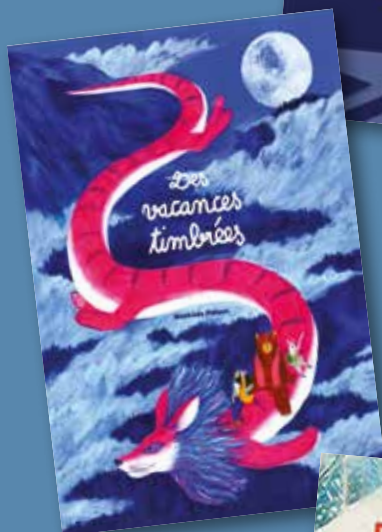
Jules un souriceau solitaire vit tranquillement dans son petit terrier, sans être inquiété par ses prédateurs. Mais un jour, un renard se retrouve la tête coincée dans le terrier de Jules... Que va faire Jules de cet invité particulier ? Une magnifique histoire d'amitié et de solidarité. Les illustrations, très précises, mettent en valeur tous les trésors de la nature. Dès 4 ans.



ALBUM **LE BON COIN**

Alexandra Pichard - Editions Les Fourmis rouges

Un ornithologue passionné cherche à approcher un canard. Pour cela, il construit un appeau. Malheureusement malgré les multiples modifications apportées à cet outil, l'ornithologue échoue à chaque fois et se retrouve face à une grenouille, un crocodile, mais pas de canard ! Un album savoureux au final réjouissant ! Dès 3-4 ans.



ALBUM **DES VACANCES TIMBRÉES**

Mathilde Poncet - Editions Les Fourmis rouges

Alice envoie une lettre à sa grand-mère depuis sa colonie de vacances. Elle y raconte son quotidien, tout à fait normal. Les illustrations, quant à elles, nous emmènent dans un monde imaginaire. Les paysages sont extraordinaires, les personnages sont des animaux (comme Martine, l'ourse animatrice) semblant sortis de contes de fées. Dès 4 ans.



ALBUM **PIKKELI MIMOU**

Anne Brouillard - Editions Pastel

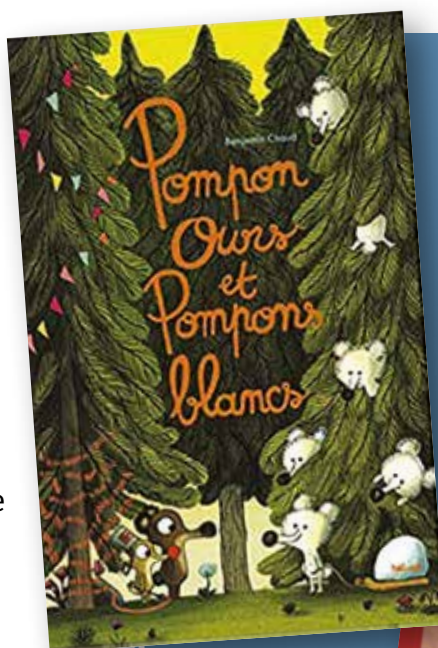
C'est l'hiver, l'heure des premières neiges... Killiok, bien au chaud dans sa maison au coeur de la forêt, prépare avec attention un gâteau pour l'anniversaire de son ami Pikkeli Mimou. Quand tout est prêt, Killiok part dans la forêt, sous les flocons, jusqu'à la cabane de Pikkeli Mimou. Les amis se retrouvent pour une petite fête, dans la chaleur de la cheminée, de la bouilloire qui siffle... Une jolie histoire d'amitié toute douce, avec en fin d'ouvrage la recette du gâteau de Killiok ! Dès 4 ans.

❖ ALBUM

POMPON OURS ET POMPONS BLANCS

Benjamin Chaud - Editions Helium

Pompon Ours doit s'occuper de son petit frère. Fier de cette responsabilité, il décide de préparer une fête avant l'hibernation. Mais le petit frère n'en fait qu'à sa tête et Pompon Ours doit se lancer à sa poursuite. Nous suivons cette course poursuite (et les bêtises qui vont avec !) au fil des pages. Arrivé près d'une rivière Pompon Ours fait une drôle de découverte : plusieurs ours blancs, des grands, des petits, dérivent sur de gros glaçons en train de fondre. Mais où est le petit frère de Pompon Ours ? Un album qui fourmille de détails, où l'enfant prend plaisir à chercher Tout Petit ours. Dès 4 ans.



❖ ALBUM

UN CHAT DANS LA GORGE

Emilie Chazerand et Amandine Piu

Editions Benjamin media

Cécile Schneck est une femme médisante et hypocrite. Raymond, le chat de Madame Schneck, a alors une idée de génie pour la réduire au silence ! Une histoire (avec cd audio) très drôle qui joue avec les expressions "avoir un chat dans la gorge" et "donner sa langue au chat". Dès 5 ans.



❖ DOCUMENTAIRE

MANUEL DU PETIT JARDINIER SANS JARDIN

Kirsten Bradley et Aitch - Editions Glénat

Même si vous n'avez qu'un petit jardin (ou pas de jardin du tout !), vous trouverez tout de même de chouettes idées d'activités grâce à ce magnifique livre. Construire un hôtel à insectes, un tipi à haricots, des bombes à graines..., les activités sont nombreuses et variées et toujours simples à réaliser.

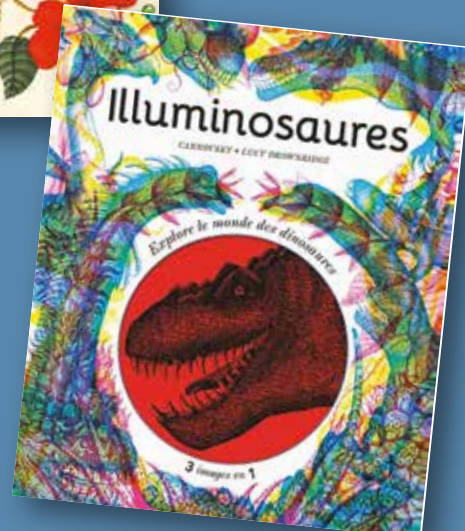


❖ DOCUMENTAIRE

ILLUMINOSAURES

Lucy Brownridge et Carnovsky - Editions Milan jeunesse

Voici un magnifique documentaire pour partir à la rencontre des dinosaures. Grâce aux filtres colorés, les images se superposent et nous immergent dans un fabuleux décor !





La page de la majorité

Des pages qui se tournent et une nouvelle année qui commence !

Malgré les tourments de l'année 2020, abordons 2021 avec espoir et optimisme.

Comme l'a exprimé M. le Maire dans ses vœux, l'année 2020 a été lourde de tracasseries pour tout un chacun.

En ce qui concerne notre équipe municipale, impossible de clore l'année, sans revenir d'abord sur le recours électoral déposé auprès du Tribunal Administratif par Madame Blandin, à notre rencontre, après notre élection du 15 Mars 2020.

Dès le 20 Mars, Madame Blandin avait invoqué l'épidémie de Covid-19 qui aurait, selon son équipe, altéré la sincérité du scrutin, prétendant notamment que les résidents de l'EHPAD auraient été empêchés d'aller voter...

Puis voyant que l'argument était jugé irrecevable au niveau du Conseil Constitutionnel, un second grief a surgi en dernière minute, le 26 Août : la distribution d'un petit sachet de graines agrafé à notre dernier tract, aurait été une façon d'acheter les voix des électeurs Tinténiaquois (au sens de l'article L. 106 du code électoral).

Le 30 Septembre, le Tribunal Administratif a rejeté l'intégralité de ce recours. Et franchement, qui pourrait croire que les électeurs et les électrices de Tinténiaque se laissent soudoyer par 3 grammes de graines de fleurs mellifères ! C'est presque méprisant...

Sans impacter notre énergie, ce contentieux a pesé sur nous pendant près de 6 mois. Ce n'est désormais plus qu'un mauvais souvenir – qui nous aura tout de même coûté plusieurs milliers d'Euros sur nos fonds personnels en frais d'avocat, alors que nous n'avions rien demandé...

Depuis notre entrée en fonction, nous assumons un héritage qui nous freine dans notre élan.

Certes, la situation financière de la commune n'est pas alarmante, mais de nombreux retards accumulés lors des précédentes mandatures dans l'entretien et la mise aux normes du patrimoine communal viennent réduire les

marges de manœuvre et les capacités à investir, ce qui constitue une véritable « dette invisible ».

Il y a un retard considérable à rattraper, et nous nous sentons parfois empêtrés par la gestion des urgences et des passifs laissés par l'équipe précédente : bâtiments en mauvais état, personnel communal en sous-effectif, matériel vétuste dans les services, absence de politique sociale et d'anticipation écologique, etc... Tout cela avec des conséquences financières plus lourdes que prévues et que nous découvrons jour après jour.

Il y a cependant quelques motifs d'espoir pour 2021.

Gageons tout d'abord que l'épidémie de Covid-19 va perdre de son intensité et relâcher son emprise sur nos aînés. La bataille n'est pas encore gagnée mais les gestes barrières et le vaccin sont nos meilleures armes.

Mais aussi, l'écho que reçoit notre approche municipale auprès de vous, nous encourage et nous stimule.

Au-delà des projets de grande ampleur, nous sommes heureux d'être présents à vos côtés.

C'est en concertation avec les principaux utilisateurs que nous concevons de nouveaux vestiaires pour le stade. Le club de football qui se classe aujourd'hui 10^{ème} en Bretagne, en nombre de licenciés.e.s, ne pouvait plus utiliser les vestiaires actuels, totalement vétustes et insalubres. Leur rénovation permettra non seulement d'accueillir les équipes de foot, mais aussi d'autres clubs sportifs et les scolaires de la commune.

Nous revoyons la signalisation routière, horizontale et verticale, sur notre agglomération et répondons progressivement aux demandes des riverains dans leurs quartiers. Et même si tout ne sera pas fait du jour au lendemain, les échanges entre habitants et

élus.e.s-référent.e.s de quartiers apportent déjà de premiers résultats et créent des liens de confiance.

Nous avons engagé des études pour des plans pluriannuels d'investissements concernant les points lumineux, la voirie, les bâtiments communaux, les espaces verts et les arbres sur la commune. Outre la connaissance des biens publics communaux, nous développons de meilleurs outils d'organisation et de prévision pour les services techniques.

Nous lançons également la mise en place d'un Repair-Café, un lieu pour apprendre à réparer et transmettre les savoir-faire pour contrecarrer l'obsolescence programmée des objets.

Nous prévoyons l'installation de toilettes sèches près du musée de l'outil offrant ainsi des sanitaires aux camping-caristes mais aussi aux nombreuses personnes qui empruntent le chemin de halage.

Le Centre Communal d'Action Sociale poursuit son Analyse des Besoins Sociaux et réfléchit à l'évolution de la banque alimentaire en épicerie solidaire.

Et nous allons lancer une étude sur l'évolution du cimetière communal, ce dernier arrivant à saturation.

Enfin, fort du soutien de l'Etat, nous travaillons à la mise en œuvre du repas à 1 Euro pour la première tranche de tarification de la cantine scolaire municipale.

Tinténiaque labellisée « Petite Ville de Demain » en décembre 2020

C'est une occasion exceptionnelle pour la commune de pouvoir faire aboutir des dossiers avec un regard attentif de la part des services de l'Etat et un soutien financier à la clef.

Cela nécessitera un gros travail d'ingénierie pour élaborer les projets, les promouvoir et les réaliser, mais notre équipe est prête et ravie de relever ce défi.

La page de l'opposition municipale

LES VŒUX DE L'OPPOSITION

Votre recours, qu'en est-il ??

Par jugement rendu le 30 septembre 2020 le Tribunal Administratif a rejeté notre recours, malgré les circonstances étranges du déroulement du scrutin.

Nous acceptons cette décision, nous réjouissant au moins d'une chose : la demande de Monsieur TOCZÉ et de ses colistiers réclamant à Béatrice BLANDIN une indemnité de 54 000 € a été rejetée elle aussi.

Allez-vous vous désintéresser de TINTÉNIAC ??

Non, bien sûr ! Pour les 5 ans restants du mandat, vous pouvez toujours compter sur nous ; nous restons présents auprès de chacun de vous, nous sommes à votre écoute, et conservons intacte notre volonté d'exercer notre solidarité à l'égard de tous ceux qui en ont besoin, spécialement en cette période d'isolement et de difficultés sociales et économiques. Vous pouvez nous joindre quand vous le voulez et nous continuons à exercer notre vigilance au sein du Conseil Municipal.

Comment voyez-vous l'avenir de TINTÉNIAC pour les 5 prochaines années ??

L'équipe municipale en place poursuit les travaux engagés par l'ancienne municipalité : la Maison de l'Enfance, la Maison des Jeunes et des Associations, et la Station d'Épuration. Nous espérons que ces travaux aboutissent rapidement.

Une réflexion est lancée à propos de l'aménagement de la Place André FERRÉ qui a été le cœur de notre Ville, et qui aujourd'hui cherche un nouveau souffle après le déplacement des zones commerciales dans la ZAC.

Le premier regard montre que le stationnement des voitures doit être organisé de façon à permettre un vrai partage des espaces avec les piétons. Les trottoirs doivent être redéfinis, sécurisés et adaptés aux jeunes enfants et aux personnes à mobilité réduite.

Du mobilier urbain devrait être installé afin de donner vie à cet espace remarquable, et permettre aux familles de se le réapproprier.

Nous sommes heureux de voir que le projet des Blancherai, avec le déplacement de la Maison de retraite, prendra un essor intéressant pouvant déboucher sur une véritable vie de quartier intergénérationnelle. Pourtant, il se dessine un projet dont le coût pour la Ville pourrait être très élevé. Cela doit nous alerter.

Le devenir du site actuel de l'EHPAD est également un enjeu important pour l'avenir de la commune.

Quelles sont vos relations avec la nouvelle équipe municipale ??

Nous constatons que sur certains sujets nous parvenons à un vrai dialogue bénéfique à la Vie de TINTÉNIAC.

Cependant nous continuons à déplorer le manque de concertation à travers les commissions municipales insuffisamment organisées.

De la même façon, comment admettre que notre chef de file, Béatrice BLANDIN, ait tout simplement été « oubliée » dans les invitations à la Cérémonie du 11 novembre ? Il s'agit là d'un manque de démocratie très inquiétant.

Comment voyez-vous la vie culturelle et associative à TINTÉNIAC dans les mois à venir ??

Nous sommes, comme chacun de vous, très préoccupés des annulations successives des grands Festivals de musique, et aussi de toutes les manifestations associatives qui rassemblaient la population.

Il en résulte un manque de convivialité et un isolement préoccupant, source de déprime pour beaucoup.

Nous espérons tous que la crise sanitaire sera bientôt dépassée et que les associations garderont force et créativité pour repartir de plus belle, dans l'intérêt de tous les Tinténiacais.

Et vos vœux pour 2021 ??

Nous présentons nos vœux chaleureux à chacun de vous pour que la vie reprenne un cours plus normal, et que nous puissions à nouveau nous rencontrer et échanger librement. En attendant, prenez soin de vous. Nous avons espoir que 2021 sera une année plus heureuse que la précédente, pour tous.

Béatrice BLANDIN, Vianney DEHEEGER, Fabienne RIOU, Denis BAZIN, Léon PRESCHOUX, Rosine d'ABOVILLE



tinteniatic.avecvous@gmail.com



Tinténia Avec Vous



L'OSBR

L' Office des Sports Bretagne Romantique



❖ pour tout renseignement, n'hésitez pas à nous contacter

SIEGE SOCIAL - Complexe sportif
Avenue des Acacias - 35270 COMBOURG
Tel : 02 23 16 68 53
Email : osbrsports@gmail.com
Site web: <http://club.quomodo.com/osbr>

Nous sommes là pour vous accompagner dans vos envies et vos projets sportifs.
 Nous sommes à vos côtés pour faire ensemble & pour tous ! EN ATTENDANT, PRENEZ SOIN DE VOUS !

Malgré cette période bien particulière qui touche aussi le monde du sport amateur, l'office des sports reste en veille et dans les starting blocks pour vous proposer toutes ses activités dès la reprise. Des activités à destination des communes, des clubs et des particuliers.

Dynamiser la vie sportive du territoire communautaire

- › Encadrement de cycles dans les écoles primaires et mise à disposition gratuite de matériel pédagogique
- › Organisation de stages multisports ouverts à tous durant les vacances scolaires
- › Organisation de mini-camps ouverts aux adolescents de 14 à 17 ans.
- › La marche nordique
- › Le Sport-Santé et le Sport Bien-être (*nouveau*)
- › Générations sport (*nouveau*)
- › Organisation d'une Fête du sport (*tous les 2 ans*)
- › Inauguration des plateaux sportifs municipaux à la demande des communes
- › Encadrement d'activités sportives en centres de loisirs (*nouveau*)
- › Découverte des activités sportives pour les 6/9 ans à travers les 7 écoles multisports du territoire

Favoriser le perfectionnement des licenciés des clubs.

- › Accompagner les objectifs sportifs des clubs par la mise en place de stages sportifs pendant les vacances
- › Interventions hebdomadaires dans les clubs
- › Accompagner les sections sportives scolaires

Conseiller les clubs et les collectivités.

- › Aider les clubs à formaliser leurs projets sportifs
- › Soutenir les clubs employeurs
- › Développer la communication
- › Mutualiser les demandes de subventions



Le SIM

L'école de musique



Les cours sont dispensés, en fonction du nombre d'élèves inscrits, sur les communes de Bécherel, Combourg, Langan, Romillé, Tinténiac, Mesnil-Roc'h.

Le SIM propose 7 parcours pédagogiques différenciés

- › pour les enfants (à partir de 5 ans)
- › pour les adolescents
- › pour les adultes

Ces différents parcours ont pour objectif de permettre à chaque habitant du territoire d'apprendre et de pratiquer la musique (vocale ou instrumentale) en groupe et dans de nombreuses esthétiques.

Récapitulatif des instruments enseignés :

› Les cordes :

Violon, Violoncelle, Contrebasse, Guitare classique, Harpe celtique. Guitare d'accompagnement, Guitare électrique, Guitare basse (ados - adultes).

› Les vents :

Flûte à bec, Flûte traversière, Clarinette, Saxophone, Trompette, Trombone, Tuba.

› Les instruments traditionnels :

Flûte irlandaise, Cornemuse, Bombarde, Accordéon diatonique.

› Les claviers :

Piano, Accordéon chromatique.

Piano d'accompagnement (ados - adultes).

› Percussions :

Batterie, percussions.

Le Chant : pour tous les âges

- › à Langan et à Tinténiac : Chorale enfants (de 6 à 11 ans)
- › à Tinténiac : chorale "Voix Si Voix La" (adultes)
- › à Romillé : chorale "A Travers Chant" (adultes)
- › à Tinténiac et Romillé : Ateliers chansons musiques actuelles (ados - adultes)

Réductions tarifaires : suivant conditions de ressources et / ou du nombre d'inscrits par famille. Possibilité de location d'instruments pour les élèves débutants.

Les cours sont assurés en présentiel ou en distanciel en fonction de la situation sanitaire.

✦ + d'infos sur www.simecoledemusique.com
ou Facebook Le SIM - 02 99 84 01 88
sim.ecoledemusique@gmail.com



Centre de secours de Tinténiac

43 sapeurs-pompiers 100 % volontaires



“Les pompiers sont des hommes et des femmes comme les autres” nous dit le chef des sapeurs-pompiers du centre de secours de Tinténiac. Vraiment ? Expliquez-nous cela Lieutenant Lavollée !

On se fait souvent une idée stéréotypée du métier de pompier. On imagine tout de suite un sportif de haut niveau, capable de traverser des flammes comme de plonger dans une rivière en quelques secondes pour sauver des vies. Ça fait bien sûr partie du métier mais tout cela n'est pas inné. C'est une question de préparation et d'entraînement.

Justement ! Une annonce pour recruter de nouveaux sapeurs-pompiers volontaires est actuellement diffusée. Quel genre de personnes recherchez-vous ?

Pour postuler, il n'y a que 2 conditions : avoir entre 18 et 55 ans et habiter à moins de 5 mn du centre de secours.

Comment se passe le recrutement ?

On passe un entretien avec le chef du centre de secours. On parle des devoirs des pompiers, de l'organisation, et puis on monte un dossier administratif. Contrairement à ce qu'on croit souvent, il est inutile d'être une bête de sport pour être embauché. Il suffit d'avoir un certificat de 50 mètres natation et savoir faire des pompes : 13 pour les garçons et 6 pour les filles. Il y a également des tests d'écrits en français et en maths (niveau 5^e) et puis une visite médicale bien sûr. Il faut entre 2 et 3 mois pour préparer les recrues.

Chaque année, il y a 2 journées de recrutement départemental. Elles ont lieu en mai et en novembre. En mai 2020, il n'y a eu aucun recrutement pour les raisons que vous devinez de contexte sanitaire. Là, le département

a choisi de recruter les candidats du mois de novembre mais pour proposer une candidature, on peut bien sûr nous appeler toute l'année.

Et quand notre candidature est retenue, on peut partir tout de suite en mission ?

Il faut d'abord suivre des stages de préparation. La formation initiale est d'environ 22 jours pour une préparation d'à peu près 200 heures sur 4 modules :

Incendie (8 jours), Secourisme (10 jours), Sauvetage et mise en sécurité (3 jours), Opérations diverses (1 jour et demi).

Au total, il y a 5 formations au niveau du département et il est possible de passer tous ces examens sur 6 mois. Chaque personne à un délai de 3 ans pour réussir tous ces modules mais, pour les plus motivés, tout peut être validé en 4 mois et demi. On peut commencer la formation à 16 ans au niveau national mais à 18 ans en Ille-et-Vilaine pour pouvoir être sapeur-pompier volontaire.

Dès qu'un module est validé, on peut partir sur l'intervention correspondante.





Quand on s'engage, c'est pour combien de temps ?

Au départ, il s'agit d'un engagement quinquennal reconductible. Mais aujourd'hui les gens bougent beaucoup. La moyenne d'engagement est de 11 ans et 7 mois.

Il y a un âge de départ à la retraite ?

On peut postuler jusqu'à 55 ans et on peut assurer les interventions jusqu'à 65 ans. C'est surtout en fonction de son envie et de sa forme physique. Notre plus ancien élément s'appelle Claude Hignard. Entré le 1^{er} janvier 1980 au centre de secours de Tinténia, il va entamer sa 42^e année de pompier volontaire. Un tel engagement est chose rare ! Il a 62 ans.

Quelles qualités faut-il avoir pour être un bon pompier ?

Être dynamique, réactif, avoir le sens du relationnel, de l'humain. On intervient sur des cas de détresse, il faut à la fois savoir être empathique et agir vite et bien. Les interventions sont par essence stressantes, il faut avoir le goût du risque et savoir gérer ses émotions.

Comment ça se passe concrètement le travail de sapeur-pompier ?

Les pompiers sont appelés par BIP. C'est le CTA (Centre de Traitement des Appels), basé à Rennes qui assure la distribution des secours. Les numéros d'urgence 18, 15 et 17 sont

interconnectés pour basculer là où il faut (ambulance, pompiers, Samu...). C'est la nature de l'intervention qui va déterminer le nombre de pompiers nécessaire et le type de véhicule attribué. Par exemple, pour un incendie, ce sera 6 pompiers par véhicule ; pour une désincarcération, 4 pompiers seront appelés. La règle dans le département est qu'à partir du moment du déclenchement des secours, toute personne doit être secourue en moins de 20 minutes. Pour répondre à ce critère, le centre de secours fonctionne sur des tours d'astreinte établis en fonction des disponibilités de chaque agent. Ainsi 8 pompiers assurent les permanences de 6 heures à 19 heures et 8 autres celles de 19 heures à 6 heures du matin. S'ajoutent à cela des gardes de nuits + week-end une semaine sur quatre.

Est-ce qu'on demande les mêmes choses aux pompiers volontaires et professionnels ?

Oui, ils ont les mêmes missions. En ce qui concerne le centre de secours de Tinténia, nos interventions se répartissent de la manière suivante : Secours aux personnes : 66 % ; Accident : 16 % ; Incendie : 12 % On a également été appelé pour quelques cas liés au Covid-19. Dans ce cas, les agents portent une combinaison complète et le véhicule est désinfecté après l'intervention avec un protocole spécifique.

Depuis 2007, le centre de secours de Tinténia couvre les secteurs de La Baussaine, Les Iffs, Plesder, Pleugueneuc, Québriac, Saint-Briec-des-Iffs, Saint-Domineuc, Tinténia, Tréverien, Trimer et une partie de Mesnil Roch, soit une population d'environ 13 000 habitants. Plus de 700 interventions sont assurées chaque année.

Aujourd'hui, 33 hommes et 10 femmes sapeurs-pompiers sont prêts jours et nuits à vous secourir. Ils et elles ont entre 18 et 62 ans. Leur chef, le Lieutenant Gaëtan Lavollée, est pompier depuis 23 ans et se rappelle de sa première mission comme si c'était hier parce que secourir les gens, c'est dans son ADN.

Alors oui, les sapeurs-pompiers sont des hommes et des femmes comme les autres. Chaque jour, ils et elles se rendent à leur travail, vont faire leurs courses, s'occupent de leurs enfants, mais, ils et elles ont un petit quelque chose en plus : un BIP qui peut retentir à tout moment dans leur poche, leur sac à main ou sur leur table de nuit. Un BIP qui va les transformer en sapeurs-pompiers et leur donner le pouvoir de sauver des vies, nos vies.

Alors un grand merci à vous toutes et tous parce que dans nos cœurs, vous ne pouvez être que des héros !



**Vous avez entre 18 et 55 ans
et vous habitez à moins de 5 minutes du centre de secours ?
N'hésitez pas à appeler pour vous informer.
Centre de secours de Tinténia - Rue Ratel
02 99 23 02 15 - 06 30 80 28 18 - gaetan.lavollée@sdis35.fr**

f Facebook : Pompiers de Tinténia

@ Instagram : pompiersdetinténia

Eco-hameau de la Métairie au Châtelain

Bien vivre ensemble : mode d'emploi

Tout est parti d'une bande de vieux copains qui rêvaient d'un petit coin de nature à partager... Partager, c'est le mot !

Dans ce petit coin de vie, il y aurait des espaces personnels et des parties communes pour partager les moments de vie ; il y aurait des objets personnels et des outils communs pour partager les besoins du quotidien ; il y aurait des idées personnelles qui deviendraient des projets communs à partager ensemble. Dans le langage d'aujourd'hui, on appelle ça un **"projet d'habitat participatif"**.

L'habitat participatif, ça permet à un groupe de... eh bien justement ! Ça permet à un groupe d'habitants de vivre ensemble en partageant ce qu'ils ont envie de partager et préservant ce qu'ils ont envie de préserver. Ça fonctionne sur la solidarité, l'entraide, le respect de l'autre et de ses différences.

Alors, on commence à écumer les alentours à la recherche d'un lieu qui pourrait correspondre. On repère quelques endroits accueillants. Et puis un jour, une annonce paraît. Ce sera là ! En quelques instants, tout le monde se mobilise.

Les bâtiments sont achetés sous forme d'ASL (Association Syndicale Libre), un groupement de propriétaires fonciers qui permet de gérer des biens en commun. Et la grande aventure commence !

Pour vivre en harmonie avec leur nouvel environnement, chacun apporte ses idées, ses compétences, ses goûts, son savoir-faire. Quand on a les mêmes envies et les mêmes valeurs, c'est facile !

Les uns se lancent dans la création d'un potager en permaculture.

Inutile de labourer, tailler ou surveiller, les plantes poussent toutes seules. Blettes, poivrons, courgettes, patates douces, concombres, poireaux, courges, choux... et même cornichons commencent à pointer le bout de leurs tiges. Comme dit Jacqueline : *"On ne fait plus de cornichons en France aujourd'hui, ils sont malheureusement tous importés."* Et puis, une serre se monte. Fin novembre, les tomates sont toujours au rendez-vous. Mais l'animal n'est pas en reste sur le végétal : des poules et un coq s'installent et 6 moutons ont la charge d'entretenir les prairies.



D'autres se lancent dans la rénovation des habitats.

3 des habitats sont refaits complètement et 3 autres sont en rénovation, toujours avec des matériaux de récupération ou biosourcés (terre, laine de bois, paille...) et toujours en préservant le bâti d'origine. Dans le même esprit, l'assainissement est réalisé par phytoépuration. Quand on vit dans un habitat sain, le bien-être humain est clairement pris en compte, mais "pas que". Quand les habitants de l'éco-hameau rénovent, ils prévoient toujours des trous de différentes tailles pour accueillir les oiseaux. Parmi les pensionnaires réguliers de ces nids sur mesure figurent rouges-gorges, bergeronnettes, 2 pics-verts, 1 pic épeiche, et... une chouette !

Et tout cela, ça se gère comment ?

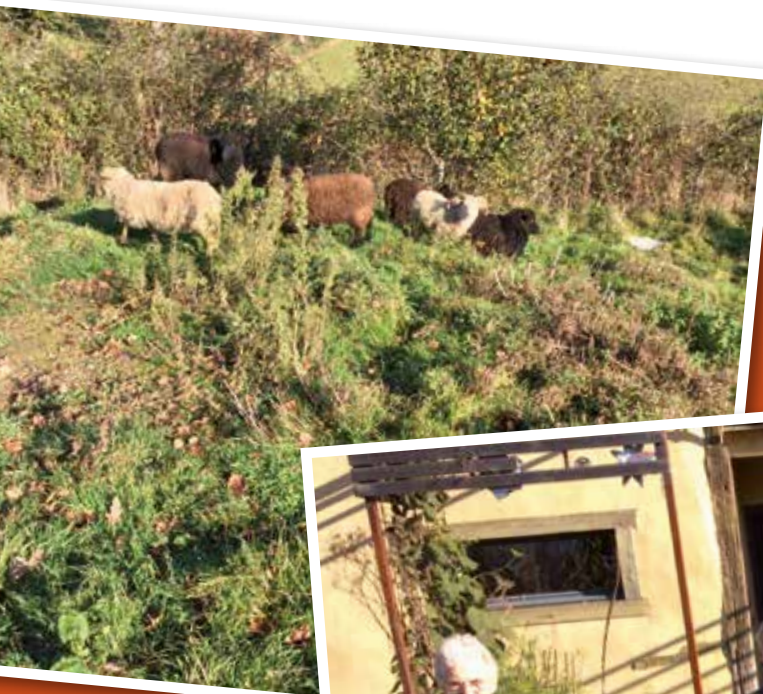
Pour gérer leur petit paradis, ils se voient une fois par mois environ. Les sujets abordés sont variés : entretien des parties, soins des animaux, achat de matériel, projets futurs...

Tout cela fonctionne en sociocratie. Autrement dit : toutes les voix ont le même pouvoir et chaque voix est entendue de la même manière. Comme dit Antonella : *"On ne marche pas par consensus, on marche par consentement"*. Et elle poursuit : *"À partir d'un certain âge, les enfants participent aussi, parce qu'ils ont des choses importantes à nous dire"* Lionel ajoute : *"On ne fait pas des choses parfaites. On teste, on expérimente et on réévalue pour améliorer. On est tous au même niveau, tous responsables ! Et c'est justement ça qui est intéressant"*

Comme vous vous en doutez, pour les frais communs, il y a également un budget partagé.

Concernant les factures courantes qui tombent dans l'unique boîte aux lettres : les maisons de l'éco-hameau sont très bien isolées thermiquement et la consommation électrique est dérisoire. De plus, le fait d'avoir des toilettes sèches réduit tout simplement la consommation d'eau par 2. Les autres dépenses communes sont évaluées et décidées en fonction des besoins et des envies de toutes et tous. Aucune mauvaise surprise, tout cela est parfaitement maîtrisé. Pour le reste, ça regarde chaque foyer.

Tout à coup, un doux bruit d'oiseaux vient résonner à nos oreilles. Philippe sort son portable de sa poche et répond. Mais bien sûr ! Quelle autre sonnerie de téléphone peut-on avoir lorsqu'on vit dans un endroit pareil ?



Plantation et Inauguration du Verger des

7-10 Octobre 2020 - Abords de l'Espace Ile-et-Donac



*Plantation du verger par les classes des écoles, des collèges et des lycées de Tinténac
Merci à Cyrille et à Simon, de l'équipe "Espaces Verts" pour leur participation*

Quoi de plus symbolique que de planter des arbres fruitiers avec nos jeunes pour témoigner de l'importance et de l'espoir que nous plaçons en eux pour retisser des liens plus durables avec notre environnement, tellement malmené de nos jours par l'espèce humaine et ses comportements inconsidérés. Je suis très fier de l'installation de ce verger et je remercie chaleureusement toutes celles et ceux qui ont rendu possible sa mise en place, à commencer par les établissements scolaires qui ont tous accepté de participer à la plantation des pommiers, avec l'aide appréciable des agents communaux et l'accompagnement des élus. Je remercie également le Conseil Municipal des Jeunes présent à son inauguration et qui a déjà commencé à imaginer quelques projets autour de ce verger.

*Christian Toczé,
Maire de Tinténac*

L'implantation de ce verger a germé dans l'esprit des membres de la Commission "Ecologie" car nous souhaitons faire quelque chose de simple, mais aussi de concret, d'agréable, de convivial et d'ouvert, pour marquer notre attachement à l'environnement et à la biodiversité et pour permettre de créer des liens entre les habitants et un trait d'union avec la nature. C'est comme cela que nous en sommes arrivés à l'idée d'un verger et nous avons tout de suite pensé à faire participer les jeunes générations en associant les établissements scolaires de Tinténac à sa réalisation. Tous ont répondu présent à cette invitation, ce qui nous a fait très chaud au cœur. Le verger est constitué de 8 pommiers de variétés diversifiées, qui ont été plantés, sous un rayon de soleil, par des élèves des deux écoles maternelles, des deux écoles élémentaires, des deux collèges et des deux lycées de Tinténac.

*Marie-Laure Parpaillon,
Adjointe à l'Ecologie*

...❖ **Espèces plantées :** Reine de Reinettes (Maternelle René-Guy Cadou), Rouget de Dol Prime (Primaire René-Guy Cadou), Rouget de Dol Tardive (Collège Théophile Briant), Rouget de Plouër (Collège St-Joseph), Pomme d'Amour (Lycée Bel-Air), Reine de Reinettes (CP Notre-Dame), Reinette d'Armorique (CE1 Notre-Dame), Teint Frais (Lycée Abbé Pierre). Chaque établissement réalisera un petit écriteau qui sera accroché à chaque pommier aux beaux jours.

*Inauguration du verger,
le samedi 10 Octobre 2020,
aux abords de l'Espace Ile-et-Donac*



Jeunes Pousses



La lettre au Père Noël

En l'an 2020, dans la ville de Tinténac, la petite Anaïs venait de terminer sa lettre au Père Noël.

Jean-Pierre, le menuisier du village, décida alors de faire une surprise aux enfants : construire 2 belles boîtes aux lettres, rien que pour eux, pour qu'ils puissent y déposer leur courrier au Père Noël.

Son amie Laurence, qui adorait dessiner, lui proposa de venir l'aider en décorant ces 2 boîtes aux lettres.

Puis les Grands Installateurs Communaux les placèrent promptement dans le centre de la ville.

Pendant de nombreux jours, les enfants remplirent, remplirent les boîtes aux lettres jusqu'à ce qu'il y ait, paraît-il, plus de 100 lettres à l'intérieur !

Le soir avant Noël, on aurait aperçu un petit lutin venir chercher sur la pointe des pieds tout le courrier des enfants pour le faire parvenir à son destinataire.

En tous cas, le lendemain matin, les deux boîtes aux lettres étaient complètement vides !



Merci à Jean-Pierre Arribard pour la confection des boîtes aux lettres, à Laurence Chérel-Janneau pour leur décoration et à l'équipe des services techniques pour leur installation.



Trop fort le Téléthon sur Tinténiac

Contexte sanitaire oblige, le Téléthon 2020 (4, 5 et 6 décembre) s'est adapté à des conditions particulières mais n'en a été que plus fort !

Plus que jamais, notre commune a pu compter sur le dynamisme, la cohésion, l'entraide de ses habitants et de son tissu associatif. **5 500 € de dons** (dont 3 687 € avec la cagnotte mise en ligne par l'association TCHBC (Tinténiac Combours Handball Club))

Objectif 3637 € DEPASSÉ !!

Et 400 € récoltés grâce à la vente des repas préparés par l'association MAEL. Un grand merci à toutes et à tous et un merci plus particulièrement à Madame Mordrel, habitante de Tinténiac, pour son initiative dans la réalisation au crochet de 50 petits chatons tout mignons qui ont trouvé un foyer sur le marché de St Domineuc le samedi 5 décembre. Seul on va plus vite, ensemble on va plus loin.



Mme Mordrel - Quand créativité rime avec solidarité



M. Leroy - Le Chef des repas bien orchestrés

Magie de Noël à la Banque Alimentaire

Les enfants de maternelle et de primaire de l'école Notre-Dame ont proposé à la Banque Alimentaire un calendrier de l'advent inversé. Pour ce faire des bénévoles sont allées présenter ce qu'était la Banque Alimentaire dans les classes.

Le 18 décembre chaque classe est venue déposer les denrées dans les locaux de la Banque Alimentaire. En retour les bénéficiaires, enfants et adultes, ont pu remercier par des dessins et des petits messages les écoliers. Les dons des enfants et de leur famille étaient très variés : des jouets, des livres, des chocolats... Ils ont été extrêmement généreux et très contents d'avoir pu participer à une action solidaire. Nous les remercions tous chaleureusement. La distribution du 23 décembre était sous le signe de la magie de



noël, les bénévoles ont fait de ce moment un instant festif. La salle était décorée d'un sapin de Noël, de jolies guirlandes, de dessins des enfants de l'école Notre Dame... Pour accueillir les bénéficiaires tous les bénévoles portaient un bonnet de Noël et les chants de Noël ont retenti pendant

toute la distribution. Les personnes ont pu apprécier la variété de ce qui était proposé (nourriture, jouets, livres...). Tout était réuni pour passer un bon moment malgré les circonstances sanitaires. Nous espérons partager des moments encore plus festifs dans l'année à venir.

À Tinténac, l'Hospitalité Saint-Thomas de Villeneuve (HSTV) construit l'EHPAD de demain

Suite à la reprise de la Maison Sainte-Anne en 2018, HSTV a décidé d'engager la reconstruction de l'EHPAD afin de garantir durablement la meilleure qualité d'accueil et de sécurité pour les résidents.

Aujourd'hui, les EHPAD font face à de nouveaux défis, liés à l'évolution de la population. Le nombre de personnes âgées en perte d'autonomie augmentera fortement dans les années à venir. Les entrées en EHPAD se font plus tardivement, avec de plus en plus de résidents souffrant de maladies neurodégénératives. Et les attentes des Français évoluent aussi : ils sont de plus en plus nombreux à exprimer le souhait de vivre le plus longtemps possible chez eux.

"Tout cela nous invite à repenser notre offre, en prenant en compte l'ensemble du parcours de la personne âgée", explique Anne-Sophie Lopez, directrice de la Maison Sainte-Anne et chef de projet de la reconstruction de l'EHPAD. Le projet en cours traduit la volonté d'HSTV de faire évoluer le modèle de l'EHPAD classique, en diversifiant et en personnalisant l'offre de services et en favorisant le maintien de l'autonomie."

"Nous souhaitons offrir, dans un lieu unique, une véritable palette de services pour répondre aux évolutions et troubles liés au vieillissement des personnes âgées (notamment Alzheimer), mais également des services gradués pour répondre aux stades progressifs de la perte d'autonomie. Par exemple en proposant un dispositif de soutien renforcé à domicile de type EHPAD hors les murs".

Autre aspect important du projet : **la volonté de construire un lieu d'accueil humain et chaleureux, "comme à la maison"**. *"Nous travaillons en étroite collaboration avec la municipalité de Tinténac dans le cadre du projet d'aménagement de l'éco-quartier des Blancherais. Nous imaginons pour l'EHPAD un ensemble architectural composé de plusieurs maisons accueillant une quinzaine de résidents chacune, ouvert sur le quartier, avec de vastes espaces extérieurs sans clôture, et des équipements et services partagés avec les habitants."*

Fruit d'une démarche participative intégrant les résidents, les familles et les professionnels, en lien étroit avec les partenaires du territoire, le projet suscite beaucoup d'enthousiasme et d'attentes. Il faudra cependant patienter jusqu'à fin 2021 pour le début des travaux, prévus pour durer 20 mois environ.



Mme Lopez, Directrice de l'EHPAD de Tinténac



Handball Tinténia Combours Handball Club

Le Tinténia Handball Club existe depuis 2004 et fusionne avec LC Combours en 2013 pour former le TCHBC du Pays de la Bretagne Romantique. Il représente toutes les catégories de jeunes, de l'école de hand aux loisirs soit 15 équipes cette année. L'équipe fanion du club, les seniors 1 évolue en 1^{ère} Division Territoriale.

Le TCHBC n'est composé que de bénévoles, disposant de belles infrastructures à Tinténia et Combours. L'esprit de famille et de compétition fait la force de notre club.

Il organise ses propres tournois tel que, le Challenge Claude Morel rendant hommage au premier président du club, des tournois à thèmes mais aussi l'opération Téléthon où plusieurs défis sont relevés depuis plusieurs années. Il y a deux ans l'objectif était

de faire durer un match de hand toute une nuit ce qui a été réalisé. L'année passée il était question non pas d'une nuit mais bien de 24h de handball où ont participé les écoles, lycées de Tinténia lors de la journée puis le soir les licenciés, bénévoles ainsi que d'autres associations de Tinténia.

Le club accueille les jeunes U18-U19 de l'équipe de France

Depuis maintenant 2012 chaque été, le club a l'honneur d'accueillir les jeunes U18-U19 de l'équipe de France de handball. Un événement très important et attendu pour un club amateur composé uniquement de bénévoles.

Un club labellisé qui grandit

Le club grandit chaque année et est labellisé école de hand ainsi qu'école d'arbitrage.

Toutes ces différentes actions

rapprochent les licenciés et bénévoles du club.

Ainsi, amis sportifs, si vous souhaitez jouer au Handball et prendre plaisir au sein d'une équipe, vous investir et participer à la vie du club du TCHBC, passer des moments de convivialité alors rejoignez-nous en devenant joueur, éducateur, responsable d'une équipe, arbitre, bénévole, etc. ...

... Pour plus d'infos

Si vous souhaitez nous rejoindre, n'hésitez pas à consulter nos réseaux sociaux que ce soit sur :

› Facebook: https://m.facebook.com/TinténiaComboursHBC/?locale2=fr_FR

› Instagram : www.instagram.com/tchbc/?hl=fr

› ou notre site internet : www.tinténia-combours-handballclub.com/



ACIR Amicale Cyclotouriste d'Ille-et-Rance

LE CLUB CYCLO TOURISTIQUE DE TINTÉNIAC S'OUVRE À LA RANDONNÉE PÉDESTRE.

Vous aimez faire du vélo ou marcher, par plaisir et pour vous maintenir en forme. Vous habitez Tinténiaac ou ses communes environnantes. Alors pourquoi ne pas rejoindre l'Amicale Cyclotouriste d'Ille-et-Rance ?

Après une baisse de ses effectifs de 2014 à 2017, l'association affiliée à la Fédération Française de cyclotourisme (FFCT) regroupe à présent 34 hommes et femmes qui pratiquent le vélo de route sans esprit de compétition, et dans la convivialité.

Outre les sorties bi-hebdomadaires, d'autres activités (à voir sur notre site Internet) sont proposées aux membres de l'Amicale : des séjours de cyclotourisme, des événements ponctuels (sorties, repas). Lors de ces manifestations les organisateurs proposent généralement des randonnées pédestres pour les accompagnants qui ne pratiquent pas le vélo.

Spontanément, plusieurs personnes de l'entourage des cyclotouristes se sont regroupées localement pour randonner ensemble sur Tinténiaac et ses environs.

Aussi L'ACIR a décidé de créer au sein de l'association une section "Marche" pour randonner en groupe, ce qui permet d'assurer la structure pour les activités organisées collectivement.

2021 : une nouvelle section "randonnée pédestre"!

Pour garantir l'association et toutes les activités des randonneurs, l'ACIR a décidé de s'affilier également à la Fédération Française de Randonnée Pédestre (FFRP).

L'ACIR délivrera des licences annuelles à ses adhérents-marcheurs pour un coût modique de 36 € (63,80 € pour une famille), comprenant la cotisation annuelle à l'ACIR. Outre l'assurance, cette licence offre d'autres possibilités, telles que des stages de formation (lecture de carte, orientation ...) ou des voyages de randonnées organisés par la FFRP.

Le programme des randonnées pédestres et des sorties externes sera établi par les marcheurs eux-mêmes.

Si vous aimez marcher, venez rejoindre l'ACIR : l'accueil ponctuel de randonneurs non-licenciés est prévu !

À l'année pour 1 heure : 80 €, pour 2 heures : 120 € .

Le Président de l'ACIR - Gérard Le Gall

--- Renseignements et contacts :

Gérard Le Gall au 06 74 76 65 01

www.velo-tinteniace.fr

acir35.tinteniace@gmail.com





Badminton



La section badminton de l'USTSD a repris ses activités dès début septembre. Les licenciés ont été au rendez-vous avec quasiment 120 inscrits pour la saison dont la moitié d'enfants de 6 à 18 ans, heureux de retrouver Samuel leur entraîneur. Le nouveau confinement débuté en novembre a mis un coup d'arrêt aux activités mais nous espérons pouvoir reprendre normalement le plus vite possible et même organiser un tournoi interne en 2021. Le début des championnats a été décalé au début 2021, si les conditions sanitaires le permettent, et ce sont les deux équipes mixtes qui joueront en D4, l'équipe 2 ayant été repêchée grâce à ses bons résultats des années précédentes.

Toute l'équipe de l'USTSD badminton vous souhaite une très bonne année 2021 et espère tous vous retrouver très vite sur les terrains.

❖ Contact :

- ❖ e-Mail : ustsd.bad@live.fr
- ❖ Site internet : <https://ustsdbad.clubeo.com/>
- ❖ Page facebook : <https://www.facebook.com/USTSD-Badminton-1877855119204312/?ref=bookmarks>

Ryan Nancy	Antonin Quentin	Manon Théodore	Jocelyn Tibo
Ewen Roman	Antoine Louan	Adelaide Mathie	Jean-Emmanuel
Axel Lilou Louise	Mathilde Nolan	Thierry Pierre	Jean-Baptiste
Arthur Manuela	Lucas Norah	Yann Goulven	Arnaud Gaia
Maxime Lucas	Audrey Jade	Elouan Johan	Gabrielle Yona
Charly Nathan	Jean-François	Iluicamina	Mickaël Keziah
Antoine Ophélie	Ewen Manon	Sébastien	Jean François
Maia Isabelle	Estelle Yves	Emilie Maël	Virginie Iwen
Camil Bruno	Laurent	Rémi Gildas	Marie-Laure
Elisabeth	Auréli	Clément	Mathilde
Ordia Francis	Eléonore	Albanne	Ulysse
Youenn	Romain	Anatole	Agathe
Pierre	Océane	Manéa	Quentin
Camille	Sacha	Michel	Emma
Jessica	Emma	Kevin	Annie
Evren	Julien	Alban	Cameron
Charly	Laura	Paco	Charlie
Manon	Inès	Enzo	Lalie
Levis	Tao	Zlie	Wes

Le badminton à Tinténac pour tout le monde, en loisir, en cours, en compétition.

Le coach Samuel

Le bureau de l'USTSD badminton
Ange Vincent
Corinne Alice

Mardi, mercredi, jeudi ou samedi suivant l'âge et le niveau
Renseignements sur le site : <http://ustsdbad.clubeo.com>



Volley Ball

de la pratique détente
à la compétition

UN CONTEXTE TRÈS PARTICULIER

C'est dans un contexte très particulier que les joueurs, joueuses et entraîneurs ont repris le chemin du gymnase en ce début de saison 2020 2021.

La section volley ball de l'Union Sportive Tinténac Saint Domineuc, datant de 28 ans, se compose cette année de 64 licenciés.

Le club travaille depuis maintenant plusieurs années en partenariat avec l'option volley ball du collège Théophile Briant et a embauché pour cette saison, dans le cadre d'une formation diplômante en alternance, une apprentie BPJEPS.

L'encadrement des séances est assuré par des entraîneurs expérimentés et compétents ainsi que par certaines joueuses.

Toutes les catégories jeunes sont représentées (M9 à M18) et nous accueillons, en ce début de saison, notre plus jeune licenciée âgée de 5 ans.

Côté adultes, une équipe, sénior mixte, évolue en championnat compétition libre 6X6. L'équipe féminine, équipe phare du club, composée de jeunes filles de 16/17 ans est en tête du championnat pré régional sénior alors qu'elle évolue pour la première fois à ce niveau de jeu. Ce groupe, de jeunes joueuses très motivées, évolue ensemble depuis maintenant 7 ans et commence à atteindre un niveau de jeu remarquable ; son projet collectif est d'évoluer en championnat régional la saison prochaine.

...✦ Pour plus d'informations :

➤ Présidente : B Delaunay 06 27 20 51 54

➤ volleytintestdo@yahoo.com

➤ ustsbvolleyball.wordpress.com



Tennis Club Bretagne romantique

Un club familial et convivial de 4 à 70 ans !



Le Tennis Club Bretagne Romantique propose la pratique du tennis de loisir et de compétition auprès d'une centaine d'adhérents.

L'école de tennis permet d'initier les plus jeunes, nous sommes un club familial et convivial de 4 à 70 ans !

- › Un entraîneur professionnel assure des cours, chaque semaine, pour tous les âges et tous les niveaux
- › Le club propose aussi une adhésion simple permettant d'accéder aux terrains de tennis

Nous jouons principalement dans les salles municipales de Tinténiaoc, Hédé-Bazouges, Dingé et La Chapelle Chaussée, en fonction des jours et des horaires.

Plusieurs équipes sont engagées dans les différents championnats organisés par le comité Ille et Vilaine de la Fédération Française de Tennis.

Notre principal enjeu pour l'année 2021 concerne la réfection des 2 terrains de tennis extérieurs de Tinténiaoc. Ces nouveaux terrains nous permettront

de proposer plus de créneaux de jeu à la belle saison et de développer les animations du club.

...✦ **Les infos et la vie du club**

- › sur facebook : <https://www.facebook.com/TennisClubBretagneRomantique/>
- › Site internet : <https://tennisbretagneromantique.com>
- › Pour d'autres renseignements contactez-nous au **06 59 56 37 05**.

Le président du TCBR



ASSODAO : Le Taiji

--- Qu'est-ce que le Taiji ?

Vu de l'extérieur, le Taiji est un art du mouvement qui permet de préserver sa santé et de développer des compétences de self-défense. Intérieurement, le Taiji correspond au Yoga, en soutenant la circulation de l'énergie interne.

Le Taiji est en un ensemble de mouvements doux, lents, sensibles, combinés à la concentration de l'Esprit. Au début, s'exercer au Taiji consiste à apprendre à détendre le corps et à calmer le mental. Tous les mouvements sont circulaires – atteignant un extrême, ils reviennent alors, sans discontinuité. Pour procéder, on se sert de l'intention et non de la force musculaire.

La pratique du Taiji permet de trouver un équilibre intérieur en favorisant la coordination de l'esprit, de l'énergie et du corps.

--- Quels sont plus précisément les apports du Taiji pour la santé ?

La pratique de cette discipline apporte une amélioration de l'état physique et psychologique, qui se traduit par une meilleure santé et une amélioration de la réponse du

système immunitaire. Elle permet une coordination de la respiration et de mouvements du corps permettant au pratiquant de développer son sens de l'équilibre, sa souplesse, ses capacités de concentration et de lâcher prise.

--- La pratique doit être assidue

Le Taiji demande une pratique régulière, pour soutenir l'apprentissage et permettre l'appréciation des changements en profondeur. Il est souhaitable de participer, dans la mesure du possible, à un minimum de 2 cours par semaine.

--- Horaires

Le mardi de 18h30 à 20h15 et le jeudi de 18h30 à 20h15 Salle du Guesclin à TINTENIAC et le samedi tous les 15 jours de 9h00 à 13h00 Salle de la Mairie à St Brieuc des Iffs. Les deux premiers cours d'essai sont offerts.

--- Contact :

Tél. : 06 20 85 10 93
contacts@assodao.fr
<https://assodao.fr>



Tinténia Cr atif

Voici une nouvelle association   TINTENIAC. Elle est constitu e par des b n voles, et elle a un but non lucratif, c'est- -dire qu'elle n'a pas vocation   cr er des b n fices pour elle-m me.



     Cr er des objets utilitaires ou d coratifs

Elle a pour but de cr er des objets utilitaires ou d coratifs qui seront propos s   la vente, et dont le produit sera distribu , selon les v ux  mis par les membres de l'association   d'autres associations caritatives, ou des personnes identifi es par elle, comme en ayant sp cialement besoin.

     Quand est-ce que cela se passe ?

Le travail de cr ation des objets se fera tout au long de l'ann e, avec un rendez-vous incontournable tous les lundis apr s-Midi entre 14 heures et 17 heures,   la salle DUGUESCLIN et ce,   partir du 8 f vrier 2021. Venez nous rejoindre le 8 f vrier   14 heures.

     Pour adh rer

Pour adh rer   l'Association TINTENIAC CREATIF, il convient d'acquitter une cotisation de 10 euros par an qui permettra l'achat des mati res premi res qui seront mises en  uvre.

Nous vous souhaitons une belle ann e 2021 !

Marie-Anne BOUCHER, Pr sidente

En attendant, vous pouvez bien s r nous contacter au 06 16 34 00 30



Jazz'n Boogie

un Festival international bien ancré dans le tissu culturel local

Même si le concert du Dimanche 29 Novembre a dû être annulé, Covid oblige..., nous regardons devant nous, et notre prochain Festival est programmé pour les : 28 et 29 Mai prochains !

Quelques points forts de ce Festival à venir :

- › Un hommage à Django Reinhardt avec le trio "L'affaire Enzo" et son guitariste Romane, de style manouche, qui nous fera revivre la musique de Django...
- › Le formidable trio du pianiste Philippe Duchemin, l'un des héritiers d'Oscar Peterson. Sans rien renier de cet héritage, ce trio homogène, piano-basse-guitare, conjugue avec une approche très personnelle, le swing, et bien d'autres moments du jazz.
- › La tourbillonnante "Boogie Swing Session", où nous retrouverons les fidèles musiciens de notre Festival : Frank Muschalle, pianiste allemand de 1er plan et parrain du Festival depuis 6 ans, Gilles Blandin, notre pianiste tinténiacais renommé et fondateur du Festival, Gilles Chevaucherie à la contrebasse qui nous ravit toujours autant, et Stéphane Roger à la batterie, un des meilleurs spécialistes du genre.



Romane

- › L'orchestre Swing : "Galaad Moutoz Swing Orchestra" avec son jeune chef d'orchestre de 25 ans, qui s'inscrit dans la lignée des orchestres américains des dancings de Harlem des années 30 : jazz déchaîné s'adressant aux danseurs autant qu'aux auditeurs
- › Un concert-conférence par le pianiste rennais Philippe Souplet, consacré au style pianistique de Duke Ellington
- › Et toujours, des apéros-concerts, des concerts jeunes talents, des partenariats avec les scolaires et les musiciens en herbe de l'école de musique, des stages, des expos...

Merci de retenir ces dates où nous nous retrouverons tous, bénévoles, musiciens, danseurs et spectateurs, avec un immense plaisir !

L'équipe de JAZZ'N BOOGIE





Artoutai

Dire que cette année 2020 a été fortement bousculée est un euphémisme. Notre activité s'est arrêtée brutalement le 18 mars, comme presque tout autour, et depuis le mois de juin, elle peine à repartir, comme un tacot enrhumé qui sur-saute, démarre, tousse et se tait.

Mais sous le capot, il y a les artistes et les techniciens, les administrateurs, les bénévoles, et quand tout ce monde-là se réunit, en visio ou en masques, ça fait des étincelles ! Forts de ne pas nous laisser démonter par la situation, nous avons démarré sur les chapeaux de roue des réflexions créatives.

Tous nos spectacles ont été repensés en version covid-compatible, et une charte sanitaire a été rédigée pour chacun.

Une caravane pour propager de l'artistique

Nous avons fait l'acquisition d'une caravane, qui a été repeinte avec talent par Héol et qui sillonnera le territoire de la Bretagne Romantique pour animer les marchés de Noël, accompagner les permanences de la Source, ou, telle une immense boîte à musique, à lectures et à lorgnettes, propager de l'artistique et du jubilaire sur notre bassin de vie.

2^e édition des ÉQUINOXES

La 2^e édition de nos ÉQUINOXES a été un peu chamboulée... à l'honneur cette année les nourritures terrestres, décidément bien fragilisées dans ce drôle de monde. Une édition confinée au printemps et reportée à l'automne, qui a fini par pointer le bout de son nez. Malgré l'annulation du temps fort du 4 octobre, le légume a fait son apparition au marché de Tinténac et à l'école de Plesder, révélant ses talents cachés grâce à des artistes très inspirés. Découvrez quelques jolies images de cette seconde édition :

https://youtu.be/pLE7_hsNaao

Partenaire de l'association "Bien vivre en Bretagne Romantique"

Enfin Artoutai Productions est partenaire de l'association " Bien vivre en Bretagne Romantique" (BVBR) qui a vu le jour durant le premier confinement, et dont les objectifs sont, entre autres, de relier les habitants du Territoire et amplifier les initiatives citoyennes.

... Pour plus d'infos

➤ Courriel : contact@artoutai.com

➤ ou notre site internet : www.artoutai.com



Les Hivernales

Rendez-vous en 2022...

Festival
Les Hivernales
édition #13 :
Reportée

Les 12 et 13 février 2021
l'association "Les Hivernales Tinténia" vous avait concocté et bichonné une programmation toujours aussi éclectique, allant du traditionnel breton au punk/rock en passant par de la pop italienne ...
La situation sanitaire actuelle a contraint l'association à prendre la décision de reporter cette 13^e édition à 2022.



C'est sans doute la décision la plus désagréable que nous ayons eu à prendre. Pour les habitués du festival nous comprenons votre déception, mais, nous n'avons pas d'autre alternative.



Nous partageons aussi avec toute l'équipe de bénévoles le goût d'amertume que laisse ce report. Un grand merci à tous nos partenaires, indispensables pour réaliser un tel événement, nous espérons les retrouver et pouvoir les solliciter de nouveau dans quelques mois. Une pensée très particulière pour tous les intermittents, artistes et techniciens qui sont le cœur de ce spectacle vivant. Nous espérons les retrouver tous et toutes au meilleur de leur forme en 2022.

Nous suivrons et verrons l'évolution dans les mois à venir. Si toutes les conditions sont réunies, avec le concours de la municipalité, nous pourrions nous retrouver aux beaux jours en extérieur pour une soirée concert. Ce serait la bonne surprise, à suivre ...

**The show must go on ...
Rendez-vous est fixé pour l'édition # 13 début 2022.
D'ici là, prenez soin de vous.**





Musée de l'outil et des métiers

Le 24 juillet 2018, l'association du Musée de l'Outil et des Métiers se créait et depuis lors, les différentes collections n'ont cessé d'évoluer. Les adhérents se sont passionnés pour que ces enrichissements prennent place autant que possible dans les différents ateliers conçus à l'origine du Musée. Pendant la saison estivale 2020, de nombreux visiteurs ont été agréablement surpris de toutes ces nouveautés lors de leur seconde ou troisième visite.

Dans la continuité des Journées Européennes du Patrimoine du mois de septembre et en partenariat avec l'association du Musée Outils et des Métiers de Tinténac, le magasin Super U de Tinténac a permis l'exposition d'une cinquantaine de rabots. Cette exposition était accompagnée de miniatures en bois reproduisant des moulures de style travaillées manuellement au rabot, avec notamment le mouton, le bec de corbin, le feuilleret, la doucine, le guillaume etc. On pouvait voir également la colombe du tonnelier, une galère ... Pendant deux semaines, une nombreuse clientèle s'est arrêtée devant les vitrines, ravie de voir autant de rabots différents avec leur nom et des explications. L'association est prête à renouveler une telle initiative pour mettre en valeur le patrimoine du musée.

En effet, une des missions de l'association est de transmettre la mémoire de nos aînés. Nos artisans avec habileté et avec souvent de simples outils créaient le mobilier nécessaire pour la maison : armoires, tables, chaises... ; le matériel agricole : charrues, charrettes, brouettes... Toutes ces prouesses étaient réalisées en grande partie avec le rabot, sans 3D.

Pour la saison 2021, l'association prévoit de nouvelles installations, notamment celle du sabotier. Elle prévoit également le réaménagement du préau. Comme quoi, bien des projets sont à mettre en œuvre avec toujours la même ambition pour les adhérents : celle de la passion de l'outil au travers du Musée.

Les bonnes volontés sont les bienvenues pour nous aider à nettoyer, faire briller, intégrer dans les ateliers les nouveaux outils confiés au musée ce qui nous permet d'améliorer les collections.

Contact : Jean Peeters – <mailto:jean.peeters@orange.fr>



Ludothèque "Au Bois des Ludes"



Au Bois des Ludes est une ludothèque associative semi-itinérante et un Espace de Vie Sociale. Au Bois des Ludes organise et fédère divers événements ludiques sur le territoire du Pays de Saint Malo, et plus particulièrement au sein de la Communauté de Communes de la Bretagne Romantique.

Les permanences de la ludothèque :

Au Bois des Ludes propose également des permanences de ludothèque à Tinténiaac, 1 place Ille et Donac, au sein de l'école de musique le SIM pour jouer sur place et emprunter des jeux et jouets :

- › le mardi matin de 10h à 12h,
- › le mardi après-midi de 17h à 18h30
- › le mercredi de 16h à 18h
- › le jeudi de 17h à 18h30
- › le vendredi de 17h à 18h30
- › un samedi par mois (selon les disponibilités des bénévoles), de 10h à 12h.

Des animations à Tinténiaac ou à proximité :

De nombreuses animations sont également organisées à Tinténiaac ou à proximité; les mercreludis, les rando-ludiques, les soirées jeux, le lud'estival, le lud'halloween, les ateliers lud'éveil, les ateliers pour ados, les ateliers de couture ludique, les animations

en bibliothèque («Ludolire», «bébé bouquine et joue»), animation jeux surdimensionnés en bois etc...

Les tarifs :

- › Tarif : adhésion familiale d'un an (de date à date): 17€
- › Location de jeux et jouets :
 - caution de 120 € (non encaissée)
 - 1€ la location par jeu ou jouet pour 4 semaines / forfaits dégressifs à 10 € (11 locations) ou 25€ (36 locations).
- › Possibilité de louer également les jeux surdimensionnés en bois.

Les infos pratiques :

L'organisation de la ludothèque est soumise à l'évolution de la situation sanitaire. Il est possible que la ludothèque continue de fonctionner en "drive" sur rendez-vous uniquement ; n'hésitez pas à nous contacter pour tout renseignement.

Bien ludiquement,
L'équipe d'Au Bois des Ludes.

... Pour tous renseignements :

- › Site web : <http://www.auboisdesludes.com/>
- › Facebook : <https://www.facebook.com/auboisdesludes/>
- › Tél. : 02 99 54 98 99

Ponthiou - La Reinais

Le comité de quartier

En raison des conditions sanitaires, beaucoup d'activités du Comité de quartier ont été suspendues... Il y avait pourtant de nombreux projets :

- Chasse aux œufs de Pâques.
- Braderies de vêtements de printemps, d'automne, de jouets.
- Sorties de quartier en Mayenne, au Bowling.
- Partage de citrouilles autour d'un verre de soupe.
- « Taxi-courses », conduisant nos aînés dans les commerces.
- Journée jardinage et jardinières du quartier.

Les membres du comité n'ont pourtant pas baissé les bras.

Dès le début du premier confinement : Réalisation et achat de masques distribués dans toute les familles. Nous avons pu partager les citrouilles avec une quarantaine de familles en ne faisant pas de regroupement et en respectant les gestes barrières. Pour la décoration de Noël et pour lutter contre la morosité de la période, les habitants ont été invités à déposer des bouteilles de lait dans 3 points de collecte afin de réaliser une décoration du quartier de façon écologique. Une entraide est toujours en place avec des initiatives particulières (tonte, boîte à livres, entretien petit chemin) et principalement pour les personnes isolées (courses, visites).



Dans nos rues et derrière les masques, nous espérons que les habitants gardent le sourire et l'espoir de la reprise rapide des activités du comité de quartier.

Sadivag

Association de quartier de la ZAC Nord-Ouest

SADIVAG' est l'association de quartier de la ZAC Nord-Ouest de Tinténiac. Notre association n'a pas pu organiser ses événements habituels en raison des mesures sanitaires :

- › **La fête des voisins** qui rassemblent les habitants du quartier
- › **Halloween**, événement qui a attiré de nombreux habitants de Tinténiac et ses alentours en 2019. Nous espérons pouvoir réaliser une édition exceptionnelle en 2021 avec vous à nos côtés.

Nous avons tout de même eu quelques événements marquants en cette fin d'année 2020 :

- › **Élection d'un nouveau conseil d'administration** avec deux nouveaux membres Ségolène et Nicolas et un nouveau président : M. Lenancker Nicolas.
- › **Réalisation d'un sondage** auprès des habitants sur la sécurité routière dans le quartier (en particulier la circulation rue Anjela Duval). Les résultats ont été remis à la mairie lors d'une réunion publique à ce sujet. Nous espérons que cela fera avancer les choses pour sécuriser au maximum les habitants du quartier.



Nous nous devons de rester optimistes pour 2021. L'association continuera d'accompagner le développement du quartier en étant un lien fort entre tous. Si la situation le permet, 2021 sera une année forte, grâce aux habitants du quartier en particulier.



Secours Catholique

Une façon de s'engager dans le tissu associatif local.

L'association fondée en 1946 par Monseigneur Rhodain pour venir en aide aux prisonniers de guerre démunis lors de leur retour en France s'est développée au fil des décennies pour accompagner des personnes en situation de fragilité au cours de leur parcours de vie. Le réseau compte actuellement 67 000 bénévoles répartis en Délégations (départements) et en équipes locales (44 en Ile et Vilaine) sur toute la France.

... Une vingtaine de membres pour lutter contre l'exclusion et la précarité

Depuis septembre 2020, le président de la délégation d'Ile et Vilaine est Monsieur Armand Chateaugiron et la responsable de l'équipe locale Madame Monique Deheeger. Actuellement sur le secteur de Tinténac, une vingtaine de membres sont actifs et s'engagent selon leurs disponibilités et leurs compétences. La réponse à la multiplicité des besoins, la variété des champs de lutte contre l'exclusion et la précarité sont leur quotidien.

... Comment fonctionne l'association ?

L'association agit à la demande des partenaires sociaux que sont pour nous le C.D.A.S. et le C.C.A.S. Les aides financières apportées sont diverses. Elles peuvent être directes : chèques- service pour aider à résoudre ponctuellement des difficultés d'achats alimentaires, bons d'essence pour se rendre au travail ou à un rendez-vous. Des demandes sous forme de dossiers envoyés par les assistants sociaux sont également traitées lors de commissions des aides tous les 15 jours. Ces demandes font l'objet de plusieurs échanges et rencontres entre les partenaires sociaux, le bénévole et la personne. Il s'agit alors le plus souvent de factures d'énergie, de réparation de véhicules et de constitution de dossiers de micro-crédit en partenariat avec le Crédit Mutuel de Bretagne.

... Des aides à l'enfance

Des aides à l'enfance sont également proposées comme le suivi et l'accompagnement scolaire. Au-delà des questions de scolarité, il s'agit lors des rencontres avec l'enfant, l'adolescent et sa famille de cerner les besoins. Concernant les besoins de vacances, les réponses sont de



©source : www.secours-catholique.org

natures différentes : accueil familial de vacances pour un enfant pendant l'été avec au préalable recherche de familles d'accueil, séjour familial en structures gérées par le Secours Catholique (un mobil-home à Dinard en gestion indépendante, une semaine conviviale avec accompagnement).

... Un lieu d'échanges à l'Espace Du Guesclin

Depuis 2 ans, un local à l'Espace Du Guesclin a été mis à notre disposition par la Mairie en mutualisation avec Familles Rurales. Ce lieu permet de rencontrer des personnes lors de la distribution de la Banque alimentaire et d'échanger sur des difficultés rencontrées. Ainsi à la suite d'un échange informel en décembre 2019 une équipe mobilisée pour l'occasion par les bénévoles du Secours Catholique s'est mise en place pour organiser un déménagement. Ce local permet aussi la rencontre des personnes lorsque l'accès à leur domicile ne peut être envisagé.

Le Secours Catholique n'agit pas isolément ; les problématiques traitées sont travaillées en partenariat avec le C.C.A.S. et l'A.D.M.R. et des actions communes envisagées.



©source : www.secours-catholique.org



©source : www.secoures-catholique.org

...❖ L'aide à l'accueil d'étrangers

Le Secours Catholique c'est aussi l'accueil de l'étranger quelle que soit sa situation, alphabétisation, suivi de scolarité, rencontre avec les enseignants, aide pour des situations administratives.

Témoignage

Témoignage d'une nouvelle bénévole qui accompagne une famille nouvellement arrivée sur la commune :

"Début juillet, le secours catholique me demande d'apprendre le français à une famille venant d'un pays étranger. J'ai accepté pour une intervention d'une heure par semaine, aidée d'une autre heure par l'intervention d'une autre personne.

N'ayant jamais fait cela, je me suis mise dans la peau d'une personne qui arriverait pour vivre dans un pays dont je ne connais pas la langue. Que vais-je faire et que dois-je savoir d'abord en premier? Avoir les communications de base de politesse? Savoir se présenter, décliner son identité et se nourrir. Répondre aux écrits administratifs. Voilà ce que l'on a appris en premier.

Le contact s'est bien fait malgré la barrière de la langue et en essayant d'apprendre avec de la bienveillance, de façon interactive et d'un échange dans les 2 sens. Nous avons ainsi travaillé une fois par semaine. L'intéressement et les progrès se font rapidement.

Mais c'est aussi comprendre leur façon de vivre et qu'ils connaissent la nôtre. Leur donner confiance et créer des liens pour leur intégration."

...❖ Pour rejoindre les bénévoles du Secours Catholique

Au Secours Catholique, si vous souhaitez vous engager, il y a, à côté de chez vous, une place qui peut vous correspondre et vous permettre d'agir avec les personnes rencontrées. De nombreuses formations sont proposées par l'association ; en voici quelques-unes : "Savoir écouter, Travailler ensemble, Connaissance des dispositifs sociaux, Savoir dire non. Construire un monde juste et fraternel."

...❖ Contacts :

› **Monique Deheeger - Tél. : 06 79 50 67 99**
monique_deheeger@yahoo.fr

› **Liliane Huet - Tél. : 06 70 12 91 78**
lili.huet1@orange.fr

Comité de Jumelage

...❖ PARTIE REMISE !

Le groupe de voyageurs était au complet, grâce au dynamisme de Loïc FRETAY, Président du Comité, et des organisateurs, mais aussi grâce au jeu réalisé auprès des commerçants de Tinténac.

En raison de la crise sanitaire, le Comité de Jumelage a dû renoncer à la réalisation du voyage et visite des studios Harry Potter en Angleterre initialement prévus du 20 au 24 mai 2020.

Mais nous espérons que le projet verra le jour lorsque les bonnes conditions seront réunies ! L'association prévoit poursuivre ses projets de rencontres avec nos amis anglais et allemands dans un avenir proche.

Quant à l'initiation à la langue et à la culture allemande, les animations auprès des enfants des écoles primaires reprendront elles aussi dès que possible.

...❖ Contacts :

Loïc FRETAY 06 68 91 97 00

Comité de Jumelage de Tinténac



et du Pays de la Donac



<http://www.jumelage-tinteniace-donac.org>

Chorale du Pays d'Ille et Rance

Bienvenue à la chorale du Pays d'Ille et Rance !

Le Coronavirus n'a pas permis cette année de reprendre l'activité dans son fonctionnement habituel. Dès que la situation sanitaire le permettra nous serons heureux de vous retrouver.

Si vous aimez chanter, n'hésitez pas à nous rejoindre !

Nous reprenons les répétitions début septembre, à la salle Du Guesclin (près de la poste) à Tinténac. Elles ont lieu le vendredi tous les quinze jours, de 20h30 à 22h15 (hors vacances scolaires), en respectant un calendrier établi en début d'année. Une journée convivialité est également au programme, souvent en bord de mer (St Jacut de la Mer l'an passé).

Ces répétitions permettent de travailler un répertoire varié : chansons contemporaines, airs traditionnels, gospels, et chants classiques. L'objectif principal est de préparer le concert annuel du mois de juin à l'espace Ille et Donac. Précisons qu'aucune connaissance en solfège n'est requise, mais l'assiduité est indispensable. Une cotisation de 26 € est demandée à l'inscription pour couvrir les frais de fonctionnement (13 € pour les moins de 16 ans)

Il est possible de participer à la 1^{ère} répétition sans engagement. Les inscriptions définitives se font avant la fin septembre.

La chorale c'est aussi la convivialité et l'ouverture aux autres. Nous avons ainsi eu l'occasion de nous produire en concert au profit de l'autisme, de la fibromyalgie, du téléthon, dans les maisons de retraite etc.

Le 8 décembre 2019, la chorale s'est ainsi produite à Laillé pour faire connaître "La cordée Bretonne" et aider au financement de ses actions.



*Concert à Laillé le 8 décembre 2019
avec la chorale Don qui Chante*



*L'Assemblée générale de l'association
en novembre 2019*

Pour tous renseignements, vous pouvez nous contacter :

❖ Annie Denoual : 02 99 45 38 84

❖ Michelle Champalaune : 02 99 45 22 23

❖ Brigitte Charbonnel : 02 99 68 13 06

La chorale sera également présente au forum des associations à la rentrée de septembre à l'Espace Ille et Donac.

Club du Bon Accueil



Composition du Conseil d'administration actuel : Daniel CARET (vice-trésorier), Claude DUPUY, Claude LEVEQUE, Marie-Thérèse SOURDIN, Germaine TESSIER, Françoise CHAPPELLE, Noël LE COZ (président), Marie-France POUTREL, Sylviane LE GUYADER (vice-secrétaire), Irène CATY, Michèle REHAULT, Marie-France DEMAY, André DELAUNAY (trésorier), Eveline DENOUAL, Gilbert LE DOUX, Marie-Claude CHEVALIER, Alain REHAULT, Georges CHAUPITRE (Secrétaire), Chantal LEFEBVRE (vice-présidente), Jean-Yves GERARD (interlocuteur sorties et voyages), Chantal LEFELLE. Absents sur la photo, Jean-Claude CATY, Odile LEPOITTEVIN.

Sous toute réserve de l'évolution des conditions sanitaires, à la reprise de nos activités, adhérer au Club du Bon Accueil vous permet :

...❖ **d'accéder à diverses activités :**

- Le mardi après-midi (Espace Duguesclin) à 14 h Belote et Randonnée autour de Tinténac.
- Le vendredi matin (9h15 précises) au parking du Pont à l'Abbesse, marche nordique (durée environ 1h30).

...❖ **de participer à des activités ponctuelles en cours d'année :**

- Gratuites : Goûter de Noël, Assemblée Générale, Galette des Rois, Pique-nique ...
- Payantes ou avec participation du Club : le Banquet annuel, la Tête de veau...

...❖ **d'avoir accès à des sorties d'une journée ou à des voyages** avec un opérateur ou par nous-mêmes

...❖ **de vous inscrire aux activités extérieures** à des tarifs préférentiels :

- **Aquagym** (Swimtonic) rue Jean Rozé le lundi ou mardi matin
- **Gym douce** : à l'Espace Ille et Donac le vendredi matin (2 groupes)

Les activités 2021 seront définies dès que les conditions sanitaires le permettront. Les adhérents seront informés, et une info paraîtra dans la presse locale.

Le secrétaire :
Georges CHAUPITRE.

Vous êtes intéressé pour nous rejoindre ?

Prenez contact avec l'association "Club du Bon Accueil" :

...❖ **Président**
Noël LE COZ
Tél. : 06 87 05 31 59

...❖ **Trésorier**
André DELAUNAY
Tél. : 06 61 77 40 07

...❖ **Secrétaire**
Georges CHAUPITRE
Tél. : 06 49 95 80 58

Les routiers de Bel air



Les associations « Les routiers de Bel Air » et « La Log de Bel Air » ont été créées, respectivement en février et septembre 2019, sous l'impulsion des professeurs de conduite et de logistique, afin de soutenir une démarche pédagogique de projet et de communiquer sur les actions quotidiennes. Les objectifs ont été mis dans les statuts des deux associations :

- Favoriser le développement de la personnalité de chacun.
- Impulser les actions collectives d'entraide et de solidarité.
- Valoriser la créativité, l'initiative, l'esprit d'équipe et d'entreprise.
- Impliquer les anciens élèves de conduite routière et de logistique



Avec les différentes réformes du lycée, nous concrétisons de plus en plus nos cours, il nous fallait alors le soutien financier d'une association pour inciter et faciliter ces actions : réalisation de transports, conduite sur plusieurs jours en poids lourds dans toute la France et notamment dans des zones accidentées (Alpes, Pyrénées, Vosges, Massif central...). Ces deux associations nous permettent aussi de communiquer sur les actions quotidiennes, de créer du lien entre les anciens et nouveaux élèves, de nous impliquer dans une organisation associative, et d'étudier l'organisation d'une mini-entreprise. Nos deux formations sont complémentaires, et nous souhaitons utiliser nos associations pour de futurs projets en collaboration l'une avec l'autre, afin de permettre à nos élèves de se rencontrer, de discuter et d'apprendre à travailler ensemble.



communiquer sur les actions quotidiennes, de créer du lien entre les anciens et nouveaux élèves, de nous impliquer dans une organisation associative, et d'étudier l'organisation d'une mini-entreprise. Nos deux formations sont complémentaires, et nous souhaitons utiliser nos associations pour de futurs projets en collaboration l'une avec l'autre, afin de permettre à nos élèves de se rencontrer, de discuter et d'apprendre à travailler ensemble.

❖ Pour permettre de lever des fonds, plusieurs actions sont mises en place :

- Récupération de palettes, de batteries,
- Créations gilets de sécurité, tee-shirts, sweat-shirts et vestes
- Partenariats professionnels au travers d'un calendrier pour « Les routiers de Bel Air »
- Vente de chocolats et de légumes pour les élèves de « La Log de Bel Air » qui apprennent ainsi, en pratique, les différentes composantes du métier d'opérateur logistique (Préparation de commandes, Gestion de stock et Inventaire par exemple).

❖ Nous contacter

Si vous souhaitez nous soutenir et participer ou nous solliciter pour notre collaboration en logistique, organisation et transport :

transbelair@gmail.com ou lalogdebelair@hotmail.com

Facebook : Routiers-Bel-Air-Tinténac

Maryse LEGENDRE (section logistique)

Instagram : Les routiers de Bel Air

Frédéric LE TIEC (section conduite routière)



APEL Notre-Dame

L'APEL de l'école Notre Dame continue, comme chaque année, son action aux côtés de l'équipe enseignante et éducative.

---❖ L'APEL, pourquoi ?

L'APEL est un lieu de rencontres, d'échanges et d'actions et a un rôle d'accueil, d'animation, d'information, de conseil et de représentation des parents d'élèves.

---❖ L'APEL, quelles actions pour quels objectifs ?

Désireux de participer activement à la vie et à l'animation de l'école Notre Dame, les membres de l'APEL organisent de nombreuses actions et manifestations tout au long de l'année scolaire, afin de récolter des fonds destinés à apporter un soutien financier tant au bénéfice de l'école (projets pédagogiques, achat de matériel...) que des familles (limitation des frais de scolarité, aide au financement des classes découverte...). Ces événements sont toujours organisés dans un esprit de convivialité et de partage, ils permettent ainsi de favoriser la rencontre et la création de liens entre parents.

---❖ L'APEL face à la crise sanitaire

Avec le contexte sanitaire que nous avons connu durant l'année 2020, nous avons malheureusement été contraints d'annuler de nombreuses manifestations (vide grenier,

kermesse, vente de sapins, marché et arbre de Noël). Néanmoins, pendant cette période si particulière, l'APEL a évidemment continué ses actions de soutien aux familles et à l'équipe enseignante et éducative.

---❖ Le développement du numérique à l'école

L'APEL a également poursuivi son investissement, avec l'aide de l'OGEC, dans le développement du numérique de l'école. Ainsi, après les travaux réalisés en février 2020 pour l'accès internet de l'ensemble des classes du primaire, ces mêmes classes seront équipées cette année de vidéoprojecteurs interactifs.

---❖ L'espoir d'une année 2021 plus sereine

L'année 2021 devrait, nous l'espérons tous, permettre à l'APEL de reprendre l'organisation de ses événements habituels, notamment le vide grenier (le dernier dimanche de mars), événement convivial qui se développe d'année en année grâce à la fidélité des exposants, et la kermesse (fin juin), temps fort qui marque la fin de l'année scolaire avec l'ensemble des enfants et de leurs familles.

---❖ Pour nous contacter et/ou nous rejoindre

*Si vous êtes parents d'enfants scolarisés à l'Ecole Notre Dame et que vous souhaitez nous rejoindre en tant que bénévole pour participer à l'organisation des différents événements intervenant dans l'année, n'hésitez pas à nous contacter par téléphone au **06 95 90 97 50** ou sur l'adresse mail **ndame.apel@gmail.com**.*

Les membres de l'APEL





Mesdames Tavares et Guégan, des commerçantes de proximité

Madame Tavares a repris le magasin de chaussures Robert en août dernier. "J'ai toujours aimé la chaussure et j'avais ce projet depuis longtemps. Alors quand Madame Robert a décidé de vendre, j'ai sauté sur l'occasion". Et le confinement repasse par là !

"Personne n'aurait pensé que ça aurait duré aussi longtemps. On a beau vous parler de "click and collect", les chaussures, ça s'essaye ! Quand une maman vous téléphone pour vous dire que son enfant a mal aux pieds parce que ses chaussures sont trop petites et qu'on la reçoit devant la vitrine, ça fait mal au cœur".

Dans la boutique, le choix ne manque pas. Que ce soit chaussures ou chaussons, tout le monde trouve pointure à son pied. Madame Tavares propose même un petit rayon maroquinerie.



Le magasin de vêtements lui, n'est qu'à quelques pas. Depuis juillet dernier, Madame Guégan y présente une sélection bien choisie de prêt à porter féminin et accessoires (sacs, bijoux). La quasi totalité de la collection est de fabrication française et surtout, un espace est réservé aux créatrices du coin. "Elles sont 6 à proposer leurs collections éphémères. Dans ce rayon, seulement quelques tailles sont proposées pour que les modèles restent vraiment uniques."

D'une même voix, Mesdames Tavares et Guégan remercient leur clientèle d'avoir été présente pendant le confinement. Et si vous ne les connaissez pas encore, nous ne pouvons que vous inviter à leur rendre visite à leur boutique avenue des Trente et sur Internet :

→ **Chauss & moi** : <https://chauss-et-moi.fr>

→ **Jardin d'enfants** : Facebook + instagram [jardindenfantstinteniatic](https://www.instagram.com/jardindenfantstinteniatic)



Couvreur Jean-Christophe Houssais

Si au cours d'une de vos promenades, vous levez la tête, vous apercevrez peut-être une silhouette s'affairant sur un toit.

Les toits, Jean-Christophe Houssais les connaît bien. Voici maintenant 18 ans qu'il les pratique. Et comme il monte son échafaudage, minutieusement, il s'est appliqué à graver tous les échelons du métier. La première fois qu'il porte son échelle, il a 15 ans. Il est "commis de chantier" comme on dit. C'est-à-dire pré-apprenti, sans salaire. Et puis il passe apprenti. A 18 ans, il a son BEP en poche et continue à enchaîner les expériences. *"Dans ce métier, on a fait ses preuves quand on a fait 5 ou 6 hivers dehors. Un jour, le patron parle de nous comme "ouvrier" et là, on sait qu'on est devenu couvreur."* Il passe Chef d'équipe et, en 2020, il décide de s'installer comme artisan à Tinténac. *"Aujourd'hui, les jeunes ne veulent plus faire ce métier. L'été, avec la réverbération du soleil sur le zinc, la chaleur est difficilement supportable. Et l'hiver, quand on évolue avec sa grosse doudoune dans un vent glacial, il faut tenir. Contrairement à d'autres, le métier n'a pas tellement évolué : on monte et on descend de l'échelle, ça reste très physique"*. Et pourtant, il a beau être dur ce métier, c'est justement parce qu'il le connaît si bien qu'il l'aime tant. *"Là haut, on se sent libre ! On voit le monde d'une toute autre façon"*. Il faut dire que les hauteurs, ça le connaît ! Notre couvreur n'a pas été parachutiste et pompier tinténiacois pour rien !



Anne chez les enfants

Des jouets éthiques, originaux, écologiques, beaux



Un jour, une cliente m'a dit : *"Chez vous, tous les jouets sourient"*. C'est vrai ! Et c'est certainement parce que les personnes qui les ont créés ont pris plaisir à les faire. Par exemple, une partie de ces jouets équitables est fabriquée par des femmes payées comme les hommes ; en plus, elles peuvent travailler chez elles en s'occupant de leurs enfants. Pour fabriquer ceux-là, l'arbre est utilisé entièrement, rien n'est jeté ou gâché. Vous connaissez les Lotties ? C'est une alternative aux Barbies ; les poupées sont largement aussi belles mais elles ont un corps d'enfant ; pour qu'une petite fille puisse s'identifier, c'est quand même beaucoup mieux !

Quand Anne parle de ses jouets, ses yeux pétillent. Chacun d'eux a une histoire, chacun d'eux a son petit côté unique.

Peluches, voitures, déguisements, doudous, maquettes pour petits et grands... tous sont fabriqués avec des matériaux naturels ou recyclés. La qualité, l'originalité, la santé, l'écologie, les droits humains, sont des critères essentiels.

Alors ? Prêt.e.s à pousser la porte d'une boutique pas comme les autres ?

→ **9 rue du Puits Robidou, 35190, Tinténac**

→ <https://www.chez-les-enfants.fr>

→ <https://fr-fr.facebook.com/Chezelesenfants>



Plomberie - Chauffage Sylvain Mallinjou



Depuis le 1^{er} septembre 2020, Sylvain Mallinjou propose ses services de plomberie de Tinténiac à Rennes, en passant par Saint-Malo. Originaire de Haute Savoie, cet ancien agent territorial intervient aussi bien pour des travaux dans le neuf que dans la rénovation : douches, WC, chauffage, problèmes d'écoulement, remplacement de chauffe-eau et bien sûr, interventions d'urgence.

...❖ Installateur QualiPAC, qualification RGE pour l'installation des pompes à chaleur.

...❖ Du lundi au samedi de 8h à 18h
07 64 74 84 83
11 rue Adolphe Orain
smpc35190@gmail.com

DSN Carrelage Steven Dufraigne et Nicolas Diais

Steven Dufraigne et Nicolas Diais se sont connus il y a 7 ans sur les chantiers de leur ancienne entreprise.

"A force de travailler ensemble et d'en parler, on a décidé de tenter notre chance" nous dit Nicolas. Fort de leur expérience de carreleurs mosaïstes, ils sillonnent les chantiers alentours avec un carnet de commande déjà bien rempli. De la douche à l'italienne à la terrasse extérieure, ils effectuent tous types de travaux à tous types de formats. *"Un chantier doit être bien réfléchi. Avec notre ancien patron, on travaillait presque exclusivement sur du très haut de gamme"*. Aussi, nos deux professionnels ont l'habitude du travail exigeant.

Des exemples ? Une villa de luxe à Cannes avec le double fond d'une piscine habillée tout en mosaïque, ou encore le célèbre immeuble Cap Mail signé par l'architecte Jean Nouvel sur le mail François Mitterrand à Rennes dont ils ont refait entièrement les sols et les salles de bain.



→ 2 bis La Besnelais
06 40 50 75 03
dsn.carrelage35190@gmail.com
Facebook : DSN Carrelage

Consommons local et soutenons nos artisans et commerçants de Tinténiaac !



On ne peut plus se serrer la main,
mais on peut toujours se serrer les coudes !

Ensemble, soutenons les commerçants de Tinténiaac.

Même derrière un masque, ils vous accueilleront avec le sourire.

Et en attendant la réouverture des restaurants, retrouvez sur le site Internet de la Mairie et sur l'application Intra-Muros,
la liste des endroits à Tinténiaac où l'on peut commander des plats à emporter.

Commerçants de Tinténiaac, faites parvenir à bolivard.regis@tinténiaac.fr votre carte de visite.

Elle sera publiée gratuitement en 2021 dans une prochaine édition du bulletin communal.



Auteur.e à l'école

Développer une culture de proximité en proposant à l'ensemble de ses habitants des temps de rencontre avec les artistes est un des objectifs principaux de la politique culturelle de la Communauté de communes Bretagne romantique. Dans cette optique, elle propose, depuis 2015, des résidences artistiques en milieu scolaire afin de créer du lien entre enfants et auteur. Pour l'année en cours, c'est Juliette Mézenc qui anime des ateliers dans des classes de Hédé-Bazouges et de Tinténiac. Plus d'infos sur : <https://bretagneromantique.fr/une-sixieme-residence-dauteur-sinstalle-en-bretagne-romantique/>

Portes Ouvertes 2021 des collèges et lycées

- ❖ **Collège Théophile Briant**
Vendredi 12 Mars à partir de 17h en libre accès
- ❖ **Collège St-Joseph**
Samedi 30 Janvier de 10h à 12h en distanciel
Samedi 6 Février de 9h à 15h sur inscription
- ❖ **Lycée Professionnel Bel-Air**
Vendredi 26 Mars de 17h à 20h en libre accès
Samedi 27 Mars de 9h à 12h en libre accès
- ❖ **Lycée Professionnel Abbé Pierre**
Samedi 23 Janvier de 9h à 12h en libre accès
Vendredi 19 Mars de 17h à 19h30 en libre accès



Ces dates et modalités sont susceptibles d'être ajustées en fonction des conditions sanitaires. Retrouvez tous les liens Internet vers ces établissements sur la page "enseignement" du site de la commune : www.tinteniace.fr/enseignement/

Rénov'Habitat... Economisons notre énergie !



Info Energie - Rénov'Habitat Bretagne est un service gratuit du Pays de St-Malo pour conseiller les particuliers sur les solutions techniques pour rénover ou construire une habitation plus économe en énergie. Il répond également à toutes les questions liées à l'énergie dans l'habitat et informe sur les aides financières mobilisables.

→ Pour avoir une première idée des aides financières existantes : www.pays-stmalo.fr/les-aides-financieres-pour-mes-travaux-d-economie--C232.html

→ Pour rencontrer le service :

- › Maison France Services à Combourg – le 3^{ème} vendredi du mois – sur RDV au 02 23 16 45 45
- › Maison de l'Habitat à St-Malo – lundi à vendredi / de 13h30 à 17h30 sur RDV au 02 99 21 17 27

L'application mobile "Intra-Muros" décolle !

Lancée le 20 juin 2020 par la nouvelle équipe municipale, l'application « Intra-Muros » continue de faire des adeptes. Au 12 Janvier 2021, l'audience du fil d'actualité de Tinténiaac atteignait 546 abonnés et le nombre de vues cumulées depuis juin s'établissait à 10955. Pas moins de 86 actualités ont été publiées au fil des mois écoulés, soit quasiment 3 par semaine, mêlant infos pratiques,

annonces d'événements sportifs ou culturels et programmes d'activités de loisirs. Grâce à l'application, qui fonctionne sur la plupart des smartphones (Android et IOS), vous êtes avertis au fur à mesure des nouvelles actualités sur la commune. Mais vous pouvez aussi choisir de désactiver les notifications et de consulter ces actualités quand bon vous semble. Et puis, deux points qui ont leur importance : l'abonnement à



l'application est gratuit et anonyme. Retrouvez en page 51 de ce bulletin la marche à suivre pour télécharger et activer l'application sur votre téléphone. Et si vous êtes déjà abonné.e, n'hésitez pas à recommander "Intra-Muros" à votre entourage et à les aider à l'installer.

Chocolats de Noël



Cette année 2020 a été difficile pour tous et particulièrement pour les personnes âgées.

Et impossible de se réunir comme d'habitude, pour le repas des aînés ou pour d'autres moments conviviaux, à l'approche de Noël.

Alors, entre le 23 décembre et début janvier, un petit groupe d'élus.e.s a été rendre une courte visite à tous les habitants de 75 ans et plus, pour leur souhaiter un joyeux Noël et une bonne année, échanger quelques mots et leur déposer un petit ballotin de chocolats, "faits maison" chez Féwen. Il tenait à cœur à M. Le Maire, aux membres du CCAS et à l'équipe municipale de faire ce petit geste, par lequel c'est notre commune toute entière qui témoigne son attention et son attachement à nos aînés ; ce que nombre d'entre eux ont semblé apprécier en retour.

Réparer plutôt que jeter ! C'est le but d'un Repair Café.

Mais au fait, qu'est-ce que c'est ? C'est un atelier gratuit et ouvert à tou.te.s où l'on répare ensemble des objets pour leur donner une seconde vie... et leur éviter la déchèterie. C'est aussi un lieu où le savoir-faire se partage en toute convivialité. Bricoleurs/bricoleuses expérimenté.e.s, réparat.eur.rices autodidactes, contactez Luc Jeanneau (jeanneau.luc@tinteniacy.fr) pour prendre part au lancement de ce projet, avec le soutien de la municipalité.





Tinténia Services

Mairie pratique

Horaires d'ouverture

Lundi et Mercredi : 8h30 à 12h15 et 13h45 à 17h30

Mardi : 8h30 à 12h15 et 13h45 à 18h

Jeudi : 8h30 à 12h15 (fermée l'après-midi)

Vendredi : 8h30 à 12h15 et 13h45 à 17h

Samedi : 9h à 12h (sauf juillet et août)

Tel : 02 99 68 18 68 - Fax 02 99 68 05 44

12 rue Nationale, 35190 Tinténia

mairie@tinteniatic.fr - www.tinteniatic.fr

Carte d'identité et passeport sécurisés

Sur rendez-vous uniquement.

Timbre fiscal pour les cartes d'identité uniquement en cas de perte ou de vol: 25 €

Timbres fiscaux pour les passeports:

Majeur : 86 €, 15 ans et + : 42 € ;

Moins de 15 ans : 17 €

SMICTOM Valcobreizh

1 La Lande, CS 50005, 35190 Tinténia

02 99 68 03 15 - contact@valcobreizh.fr

www.valcobreizh.fr

<https://twitter.com/valcobreizh>

Accueil téléphonique et bureau

Les services sont joignables par courriel ou par téléphone de 8h à 12h30 du lundi au vendredi.

Ordures ménagères : tous les jeudis matins.

Sacs jaunes : Les jeudis des semaines paires. Présentez bacs et sacs jaunes la veille au soir avant 19h.

Points de recyclage du Snictom

bd Tristan Corbière (près de l'aire de jeux) ; rue du Stade (parking du stade) ;

La Besnelais (près du camping des peupliers) ; La Reinais (bd Alain Fergent) ;

La Billais (rue de la Besnardais) ; Quai de La Donac (Aire de camping-car)

Colonne à journaux : Bd Tristan Corbière, derrière l'école René-Guy Cadou.

Déchèterie

Lundi : 14h-17h*

Du mardi au samedi : 9h-12h et 14h-17h*

*Heure d'hiver : fermeture 17h

Heure d'été : fermeture 18h

Horaires d'hiver du 1^{er} novembre au 31 mars,

Horaires d'été du 1^{er} avril au 31 octobre.

En cas de jour férié, les déchèteries sont fermées.

Centre culturel "Les forges"

Bibliothèque - Cyberespace

Place Jean Provost - 02 99 68 17 78

Mardi : 15h à 18h30

Mercredi : 10h à 13h et 14h à 18h30

Vendredi : 15h à 18h30

Samedi : 10h à 13h

mediatheque.tinteniatic@gmail.com

<https://bibliotheques.bretagneromantique.fr/>

Le SIM

Syndicat Mixte de Musique

1 place Ille et Donac

Communauté de Communes Bretagne romantique et des communes de Bécherel,

Irodouër, La Chapelle Chaussée, Langan, Miniac sous Bécherel, Romillé, Saint Pern.

02 99 84 01 88

sim.ecoledemusique@gmail.com

Ludothèque

"Au Bois des Ludes"

1 place Ille et Donac

au sein de l'école de musique.

Horaires (hors vacances scolaires)

Permanences de jeux surdimensionnés

Mardi : 17h à 18h30

Jeudi : 17h à 18h30

Permanences de ludothèque

Mardi : 10h à 12h et 17h à 18h30

Mercredi : 16h à 18h

Vendredi : 16h à 18h30

www.auboisdesludes.com

02 99 54 98 99

Bureau de Poste

3 avenue Du Guesclin

Du lundi au vendredi 9h-12h/14h15-17h

Samedi 9h-12h

Point Information Jeunesse

2 avenue des Trente. Accès Public à Internet (API), point d'accès Wifi, ordinateurs, espace information et documentation.

Permanence de l'animatrice :

Mardi : 16h-17h30 / Mercredi : 14h-17h30

Vendredi : 13h-16h30

Infojeunesse@bretagneromantique.fr

02 23 16 45 44 - 06 33 23 61 99

Facebook et Instagram : [pijbretagneromantique](#)

Accueil de loisirs "Fariboles"

Association Famille Rurales

du Pays de Hédé-Tinténia

Espace Enfance, 2 rue de la Corderie

Directrice : Sophie Sorais

06 99 48 60 52

f.r.pays.de.hede-tinteniatic@orange.fr

La garderie est ouverte le matin dès 7h30

et le soir jusqu'à 18h45

www.famillesruraleshededetinteniatic.com

provweb.eu/fariboles.html

ANIM'6 Enfance Jeunesse

Mairie de Québriac

5 rue de la Liberté - 35190 Québriac

Animation Petite Enfance

02 99 23 00 59

Un lieu d'éveil, de détente, de plaisir, de socialisation, de rencontres et d'échanges. Pour les enfants jusqu'à 3 ans, les familles et les Assistants Maternels.

Animation Jeunesse

Linda Delourmel : 06 78 10 68 55

Du CM2 au collège

toutes les vacances scolaires

Mercredi : 9h-17h

Vendredi soir : 16h45-19h

Inscriptions : anim6@gmail.com

www.anim6.fr

ADMR

2 avenue des Trente - 02 99 68 06 57

Accueil du public : Du lundi au vendredi de 9h à 13h

Accueil téléphonique : Du lundi au vendredi de 9h à 13h et de 14h à 17h

Les marchés

Marché hebdomadaire

Place André Ferré

Le mercredi matin de 8h à 13h

Marché Bio

Place Tanouarn

Le samedi matin de 8h à 13h

Permanences

AGECLIC

(Centre Local d'Information et de Coordination) Tous les vendredis matins en mairie, sur rendez-vous au 02 23 16 45 45

Référent RSA

Le lundi matin en mairie sur rendez-vous avec Mme Collin Pautonnier.

Contactez le CDAS de Combours

02 90 02 77 00

Assistance sociale de secteur

mardi après-midi et jeudi matin en mairie sur rendez-vous avec Mme Tomine

Contact C.D.A.S. à Combours 02 90 02 77 00

C.P.A.M. Maladie

Les permanences ont lieu dans les antennes de Rennes Maurepas ou Combours.

Prendre rendez-vous au 3646 (prix d'un appel local depuis fixe)

FNATH Accidentés du travail et handicapés

1^{er} vendredi du mois en mairie de 14h30 à 16h30 sans rendez-vous avec M. Sorais

Mission locale du pays de Saint Malo

au Point Information Jeunesse

2 avenue des Trente. Prendre impérativement rendez-vous avec Mme Gernigon

au 02 99 82 86 00

M.S.A. Permanences uniquement sur

rendez-vous 02 99 01 80 73

P.M.I.

A Combours

Sur rendez-vous au 02 90 02 77 00

Relais parents - assistantes maternelles

Sur RDV au 02 99 45 20 12

rpam@bretagneromantique.fr

M. Roch de Crevoisier (Conseil en

Architecture) Sur rendez-vous à la mairie

Santé

Chirurgien-Dentiste (Médipole 35)

- Dominique Basle - Françoise Basle

23 rue du Haut Champ - 02 99 23 00 23

Echographie

- Dr Frank Tavernier

2 rue des Français libres - 02 99 68 00 34

Etiopathe

Youenn Vitre - 8 avenue des Trente

02 99 23 03 57



› Infirmiers

- Laurence Dioré - Christelle Camus
23 rue du Haut Champ (Médipole 35)
02 53 46 34 01 - cabinet.diore@orange.fr
- Laurence Durant (Infirmière libérale)
37 bis place André Ferré - 02 99 60 69 27
- Maudet-Gautier-Lelay-Rivoal-Galais-Tehel
23 rue du Haut Champ (Médipole 35)
02 99 68 05 25

› Kinésithérapeutes (Médipole 35)

- Benjamin Dubois - Grégory Gallion -
Erell Georget - Nathalie Lannou -
Isabelle Queric - Mélanie Cloteaux -
Stéphanie Fouéré
23 rue du Haut Champ - 02 99 68 07 22

› Laboratoire d'analyses médicales

- Biodin, rue Jean Rozé - 02 99 68 17 84
Du lundi au vendredi 8h - 12h30 - 14h - 17h30
Le samedi : 8h - 12h

› Médecins

› Docteurs, Médipole 35 :
- Clotilde Agaesse - 02 99 68 13 30
- Gaël Durel - 02 99 68 02 48
- Anne-Laure Faurand-Tournaire - 02 99 68 13 37
- Philippe Mazurier - 02 99 68 00 60
› Docteur Cécile Le Prisé et
Docteur Anne-Sophie Querrec
7 rue Haute - 02 99 68 03 24

› Orthophonistes

- Priscille Barbin - Catherine Bazin -
Maud Brière - Alexandra Lambart -
Elisabeth Pichon
2 Rue de la Cour-aux-Cointres - 02 99 23 08 18

› Orthoptiste

- Léa RENAUDIN - 14 rue Nationale
09 71 45 54 38

› Ostéopathes

Ariane Cauchy et Jean Coudray
2 rue de la Cour-aux-Cointres - 06 33 03 21 53
Le cabinet est ouvert toute la semaine

› Pédiatre

- Cécile Reymann (Médipole 35)
Sur RV au 02 99 68 15 35

› Psychologues

- Peggy Robert - 9 rue du Puits Robidou
06 44 01 35 82
- Frédérique Tessier - 6 chemin de la Cour
à Dehors - 02 99 68 14 09 - 06 83 80 25 19

› Sage-femme

- Emmanuelle Oudin Benzaim
9 rue du Puits Robidou - 02 99 66 78 55

› Cabinet Vétérinaire

- Ronan Cognet - Catherine de Courcy
Catherine Naheche
13 rue Jean Rozé - 02 99 68 08 09

Services de garde

En cas d'urgence vitale, appeler le 15

- **Ambulanciers** - Samedi et dimanche
- **Infirmiers** - (tous les week-end)
Voir noms et coordonnées ci-dessus
- **Médecins** - En cas d'urgence vitale,
appeler le 15
- **Pharmaciens** - Pharmacies de garde les
+ proches : 3227 (0,34 €/mn à partir d'un poste fixe)

Communication

Tinténia

est sur
l'application



IntraMuros

L'essentiel est près de chez vous.

Cliquez sur l'icône de téléchargement
de votre smartphone.



Play Store
(Android)



Apple Store
(iPhone)

Tapez IntraMuros dans la barre de
recherche et téléchargez l'application.



IntraMuros

Sélectionnez ensuite votre commune
et naviguez dans les différents onglets.

Découvrez les événements, les
actualités, les lieux à visiter et les
services mairie de votre commune et
des alentours. Recevez les infos
importantes par notification.



Téléchargement gratuit



Vos élu.e.s-référent.e.s de quartier

Bourg Nord & Nord-Ouest



Christophe DUFEIL
Suppléante : Anais SALIS

- Quartiers Treffendel et Clos du Moulin
- Bd Villiers de l'Isle-Adam et toutes rues adjacentes
- Bd Tristan Corbière
- Rue René Guy Cadou
- Av. Félicité de Lamennais

Bourg Ouest



Martine ARRIBARD
Suppléante : Isabelle GARÇON

- ZAC Nord-Ouest
- Rue du Papegault
- Rue de la Besnardais
- Rue de Beaumanoir
- ZA de la Billiais, ZA des Vairies
- Av. des Trente

Bourg Centre & Nord-Est



Stéphanie GIOT
Suppléant : Frédéric BIMBOT

- Rue Nationale
- Rue du Prieuré et toutes rues adjacentes
- Rue de la Libération et toutes rues adjacentes
- Place André Ferré et toutes rues adjacentes
- Rues Saint-Mirol, Corderie, Cour Frémur
- Rue de l'Ecotay
- Pont-à-l'Abesse
- Quartier Bel-Air
- Av. René de Chateaubriand et quartiers attenants
- Rues Ernest Renan et du Clos de Justice

Bourg Sud-Est & Est



Nathalie DELVILLE
Suppléant : Frédéric BIMBOT

- Square de Bersenbrück
- Rue du Bas-Champ et toutes rues adjacentes
- Rue Redgrave et Botesdale
- Chemin Cours à Dehors
- Quartiers Reinois et Clos Ponthiou
- Av. Duguesclin et toutes rues adjacentes
- Quartier Rives du Canal
- Rue St-Jean Baptiste de la Salle

Bourg Sud & Sud-Ouest



Franck LEMARCHANDEL
Roger QUENOUILLE

- Quartiers de La Croix Gillet et de la Croix Sifflet
- Rue du Haut Champ et toutes rues adjacentes
- Rue du Point du Jour et toutes rues adjacentes
- Rue Saint-Pair et toutes rues adjacentes
- Petites Douves, Tanouarn
- Rues Rafred et Puits Frin

Campagne Nord-Ouest



Anne-Laure MARTINIAULT
Suppléant : Blaise TOUZARD

Tous villages ou hameaux desservis par les routes de la Baussaine, de St-Domineuc ou de Trimer, notamment :

La Madeleine, La Haute et Basse Landelle, La Bigottière, Le Haut et Bas Carabouet, La Jouallais, La Vigne, La Saudrais, Le Grand Clos, Le Champ-Guinard, Les Gontrais, Trébuard, et tous les lieux-dits avoisinants.

Campagne Sud



Nelly BOSSARD
Cécile DUFRAIGNE (La Besnelais)

Tous villages desservis par la route de Rennes, situés au sud du canal, notamment :

La Chevrue, La Besnelais, La Morandais, Ligandière, Les Rotouers, Launay-Sous-Hédé, Le Perray, La Moucherie, et tous les lieux-dits avoisinants.

Campagne Est



Marie-Thérèse ANDRÉ
Suppl. : M-Laure PARPAILLON

Tous villages desservis par la route de Bazouges, situés au nord du canal, notamment :

Trégaret, Houssemagne, Cohier, La Fosse Aux Téluels, La Touche Aux Aubrys, Trignoux, St-Méloir Des Bois, Rouyon, Le Grand et Le Petit Chatelain, La Métairie Chatelain, La Fontaine Orain, Launay-Godin et tous les lieux-dits avoisinants.